

Chapitre 2 : Les effectifs 2008

Le poids des « structures-employeurs » de plus de 2 000 salariés est prépondérant.

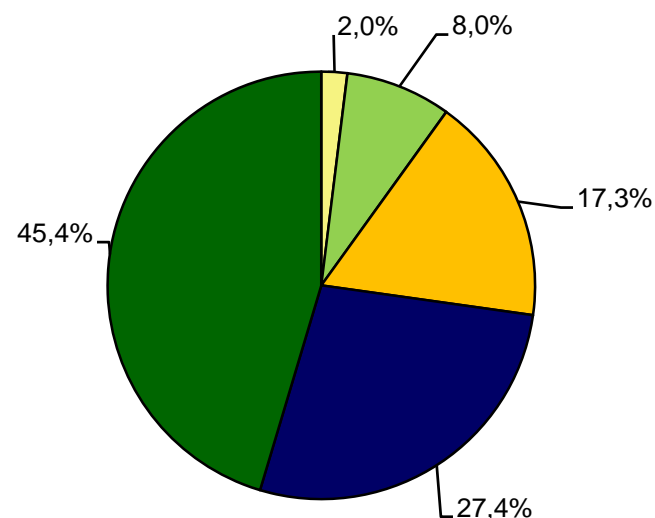
45,4 % des salariés de la branche sont au sein de groupes de protection sociale de plus de 2 000 personnes.

27,4 % des salariés de la branche sont les salariés de groupes de protection sociale de 1 000 à 2 000 personnes.

17,3 % des salariés de la branche appartiennent à des groupes de protection sociale de 500 à 999 personnes.

10 % des salariés de la branche appartiennent à des groupes de protection sociale de moins de 500 personnes.

Répartition des effectifs 2008 selon la taille des « structures-employeurs »



Nombre de « structures-employeurs » par taille en 2008

Taille	Nombre d'entités		Effectifs		% Branche	
	2007	2008	2007	2008	2007	2008
Moins de 100	17	15	590	625	1,9%	2,0%
Entre 100 et 499	8	9	2 383	2 554	7,5%	8,0%
Entre 500 et 999	8	7	6 624	5 530	20,9%	17,3%
Entre 1000 et 2000	4	6	5 625	8 765	17,8%	27,4%
Plus de 2000	6	4	16 405	14 513	51,9%	45,4%
TOTAL	43	41	31627	31 987	100,0%	100,0%

Les indicateurs clés sont une sélection de variables normées qui permet, chaque année, par une lecture rapide leur suivi permanent.

La population de la branche au 31/12/2008 s'établit à 31 987 salariés.

La population de la branche est fortement féminisée : 72,4 % en 2007 et 72,1 % en 2008.

En 2007, dans le secteur des **assurances**, le taux de féminisation est de 58,5 %, de 55,6 % pour le secteur de la **banque**, de 79 % pour celui de la **mutualité** et de 76 % au sein de l'**UCANSS**.

Les salariés en CDI représentent 94,8 % des effectifs de la branche en 2007 et 95,3 % en 2008 ; soit une progression de 0,5 point de la part de l'emploi CDI.

Entre 2007 et 2008, la part de salariés en CDD est en baisse de 0,5 point.

Les salariés à temps partiel représentent 14,4 % des effectifs de la branche en 2007 et 14,7 % en 2008. La part de salariés en temps partiel est en progression de 0,3 point entre 2007 et 2008.

En 2007, dans le secteur des **assurances**, le taux de salariés à temps partiel est de 12,5 %, de 11,2 % pour le secteur de la **banque**, de 17 % pour celui de la **mutualité** et de 18,1 % au sein de l'**UCANSS**.

En 2007, les non-cadres représentent 76,7 % des salariés de la branche et 75,9 % en 2008.

En 2007, dans le secteur des **assurances**, le taux de non-cadres est de 60,1 %, de 57 % pour le secteur de la **banque**, de 80 % pour celui de la **mutualité** et de 81,3 % au sein de l'**UCANSS**.

Population branche		
	2007	2008
Effectifs	31 627	31 987
Nombre d'hommes	8 744	8 940
% branche	27,6%	27,9%
Nombre de femmes	22 883	23 047
% branche	72,4%	72,1%
Nombre de CDI	29 987	30 474
% branche	94,8%	95,3%
Nombre de CDD	1 442	1 326
% branche	4,6%	4,1%
Nombre de contrats en alternance	194	185
% branche	0,6%	0,6%
Nombre de contrats aidés	4	2
% branche	0,01%	0,01%
Nombre d'employés	16 055	15 788
% branche	50,8%	49,4%
Nombre d'agents de maîtrise	8 182	8 471
% branche	25,9%	26,5%
Nombre de cadres	7 390	7 728
% branche	23,4%	24,2%
Nombre de temps plein	27 083	27 276
% branche	85,6%	85,3%
Nombre de temps partiel	4 544	4 711
% branche	14,4%	14,7%
Equivalent Temps Plein	29 429,26	29 680,52

La catégorie « employés » est la plus féminisée.

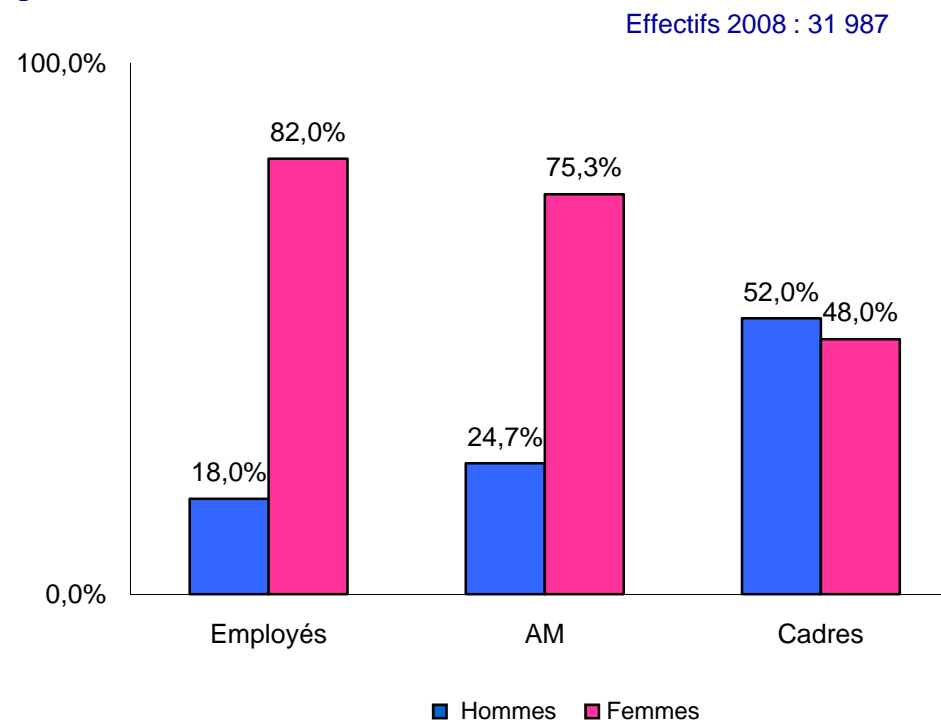
Chez les « employés », le rapport entre les hommes et les femmes est d'un peu plus de 1 pour 4.

Pour rappel, en 2008, les femmes « employés » représentent 49,4 % des effectifs de la branche.

Il est de 1 pour 3 pour les hommes et les femmes « agents de maîtrise ».

Les effectifs de la catégorie « cadres » sont presque à parité.

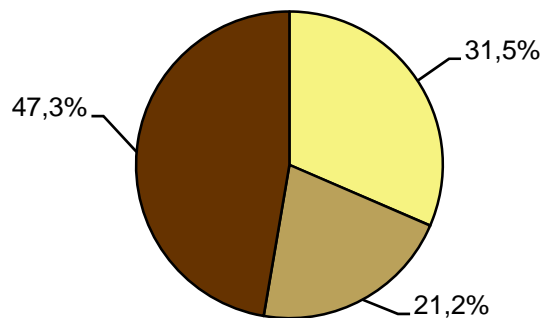
Effectifs 2008 par catégorie professionnelle et par genre :



Effectifs 2008 par genre et par catégorie professionnelle :

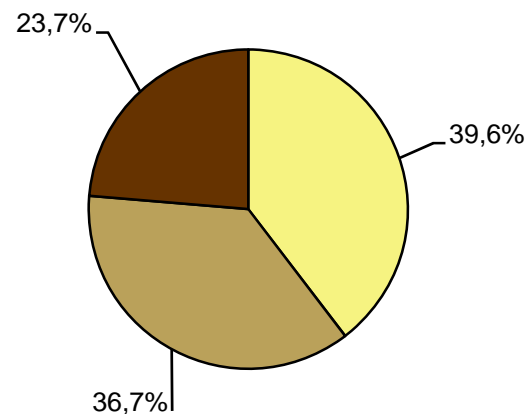
	Employés			AM			Cadres		
	Eff.	% CP	% Branche	Eff.	% CP	% Branche	Eff.	% CP	% Branche
Hommes	2 835	18,0%	8,9%	2 089	24,7%	6,5%	4 016	52,0%	12,6%
Femmes	12 953	82,0%	40,5%	6 382	75,3%	20,0%	3 712	48,0%	11,6%
Total	15 788	100,0%	49,4%	8 471	100,0%	26,5%	7 728	100,0%	24,2%

Moins de 500 salariés :



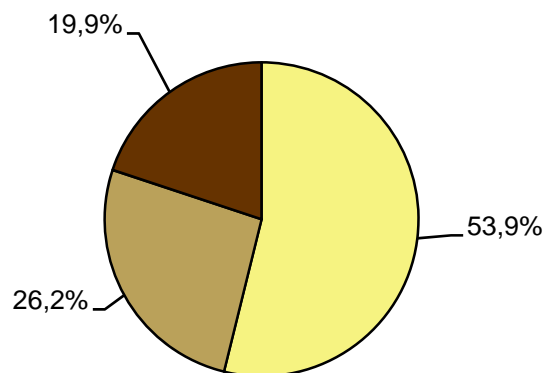
9,9 % des effectifs de la branche

De 500 à 999 salariés :



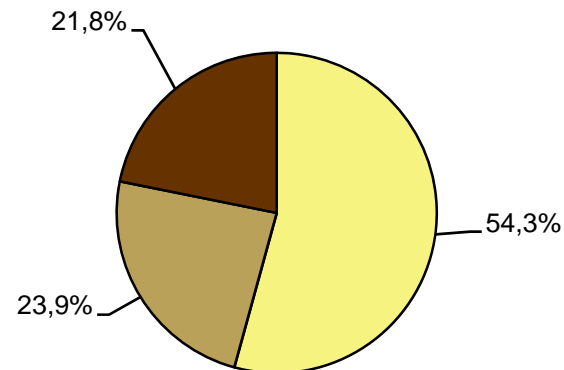
17,3 % des effectifs de la branche

De 1 000 à 1 999 salariés :



27,4 % des effectifs de la branche

Plus de 2 000 salariés :



45,4 % des effectifs de la branche

■ Employés ■ AM ■ Cadres

En 2007, l'âge moyen des salariés de la branche est de 42,1 ans et de 42,2 ans en 2008.

En 2007, dans le secteur des **assurances**, l'âge moyen est de 41,8 ans, de 42 ans pour le secteur de la **banque**, de 43,7 ans pour celui de la **mutualité** et de 45,1 ans au sein de l'**UCANSS**.

L'âge moyen de cessation d'activité est de 59,6 ans en 2007 et de 59,8 ans en 2008.

En 2007, dans le secteur des **assurances**, l'âge de cessation d'activité est de 59,1 ans et de 58,8 ans au niveau national.

		Les âges	
		2007	2008
Âge moyen		42,1	42,2
	hommes	42,3	42,4
	femmes	42	42,1
Âge médian		42,1	42,1
	hommes	42,1	42,1
	femmes	42,1	42,2
Moins de 25 ans	Effectifs	1 336	1 207
	% branche	4,4%	3,9%
25/29 ans	Effectifs	4 022	4 037
	% branche	13,3%	13,1%
30/39 ans	Effectifs	8 654	8 838
	% branche	28,6%	28,7%
40/49 ans	Effectifs	8 316	8 409
	% branche	27,5%	27,3%
50/59 ans	Effectifs	8 814	8 889
	% branche	29,1%	28,9%
60 ans et plus	Effectifs	485	607
	% branche	1,6%	2,0%
Âge de cessation d'activité (1)		59,6	59,8
	hommes	59,8	60,1
	femmes	59,5	59,7

(1) Moyenne d'âge des salariés sortis à partir de 55 ans (toutes causes de sortie confondues).

Les salariés âgés de moins de 25 ans représentent 4,2 % des effectifs de la branche en 2007 et 3,8 % en 2008.

En 2007, dans le secteur des **assurances**, les salariés âgés de moins de 25 ans représentent 4,5 % des effectifs, 5,4 % pour le secteur de la **banque**, 1,6 % pour celui de la **mutualité** et 1,5 % au sein de l'**UCANSS**.

La population des salariés âgés de moins de 25 ans est fortement féminisée.

51,1 % des salariés âgés de moins de 25 ans sont en CDI en 2007 et 51,8 % en 2008, soit une augmentation de 0,7 point de l'emploi CDI pour cette classe d'âge.

Sur l'ensemble des recrutements en CDI réalisés en 2008, les moins de 25 ans représentent 18,4 %, soit une diminution de 2 points comparativement à 2007.

35,4 % des salariés âgés de moins de 25 ans sont en CDD en 2007 et 34,9 % en 2008.

La part des cadres âgés de moins de 25 ans en contrats d'alternance passe de 0 à 16 %.

Entre 2007 et 2008, parmi les salariés âgés de moins de 25 ans, la proportion des employés et des agents de maîtrise diminue, celle des cadres progresse.

Les moins de 25 ans		
	2007	2008
Effectifs	1 336	1 207
% branche	4,2%	3,8%
Nombre d'hommes	320	297
% moins de 25 ans	24,0%	24,6%
Nombre de femmes	1016	910
% moins de 25 ans	76,0%	75,4%
Nombre de CDI	683	625
% moins de 25 ans	51,1%	51,8%
Nombre de CDD	473	421
% moins de 25 ans	35,4%	34,9%
Nombre de contrats en alternance	180	161
% moins de 25 ans	13,5%	13,3%
Nombre de contrats aidés	0	0
% moins de 25 ans	0,0%	0,0%
Nombre d'employés	1 202	1 084
% moins de 25 ans	90,0%	89,8%
Dont % CDI	48,7%	49,2%
Dont % CDD	36,6%	36,8%
Dont % Alternance	14,7%	14,0%
Nombre d'agents de maîtrise	113	98
% moins de 25 ans	8,5%	8,1%
Dont % CDI	72,6%	73,5%
Dont % CDD	24,8%	21,4%
Dont % Alternance	2,7%	5,1%
Nombre de cadres	21	25
% moins de 25 ans	1,6%	2,1%
Dont % CDI	76,2%	80,0%
Dont % CDD	23,8%	4,0%
Dont % Alternance	0,0%	16,0%

Les salariés âgés de 25 à 29 ans représentent 12,7 % des effectifs de la branche en 2007 et 12,6 % 2008.

En 2007, dans le secteur des **assurances**, les salariés âgés de 25 à 29 ans représentent 10,8 % des effectifs, 15,2 % pour le secteur de la **banque**, 12,9 % pour celui de la mutualité et 7,7 % au sein de l'**UCANSS**.

Parmi les salariés âgés de 25 à 29 ans, 87,7 % sont en CDI en 2007 et 88,4 % en 2008, soit une progression de 0,7 point de l'emploi CDI pour cette classe d'âge.

En 2007, comme en 2008, les salariés âgés de 25 ans à 29 ans représentent 27,7 % de l'ensemble des recrutements en CDI.

12 % des salariés âgés de 25 à 29 ans sont en CDD en 2007 et 11,2 % en 2008.

En 2008, les salariés âgés des moins de 30 ans représentent 16,4 % des effectifs de la branche.

En 2007, dans le secteur des **assurances**, les salariés âgés de moins de 30 ans représentent 15,3 % des effectifs, 20,6 % pour le secteur de la **banque**, 14,5% pour celui de la **mutualité** et 9,2 % au sein de l'**UCANSS**.

Les 25 - 29 ans

	2007	2008
Effectifs	4 022	4 037
% branche	12,7%	12,6%
Nombre d'hommes	972	966
% 25 - 29 ans	24,2%	23,9%
Nombre de femmes	3050	3071
% 25 - 29 ans	75,8%	76,1%
Nombre de CDI	3 528	3 568
% 25 - 29 ans	87,7%	88,4%
Nombre de CDD	483	452
% 25 - 29 ans	12,0%	11,2%
Nombre de contrats en alternance	11	17
% 25 - 29 ans	0,3%	0,4%
Nombre de contrats aidés	0	0
% 25 - 29 ans	0,0%	0,0%
Nombre d'employés	3 040	3 019
% 25 - 29 ans	75,6%	74,8%
Dont % CDI	85,4%	86,3%
Dont % CDD	14,3%	13,2%
Dont % Alternance	0,3%	0,5%
Nombre d'agents de maîtrise	623	645
% 25 - 29 ans	15,5%	16,0%
Dont % CDI	93,6%	92,7%
Dont % CDD	5,9%	7,0%
Dont % Alternance	0,5%	0,3%
Nombre de cadres	359	373
% 25 - 29 ans	8,9%	9,2%
Dont % CDI	96,9%	98,1%
Dont % CDD	3,1%	1,9%

Les salariés âgés de 30 à 39 ans représentent 27,4 % des effectifs de la branche en 2007 et 27,6 % des effectifs en 2008.

En 2007, dans le secteur des **assurances**, les salariés âgés de 30 à 39 ans représentent 27,7 % des effectifs, 22,2 % pour le secteur de la **banque**, 19 % pour celui de la **mutualité** et 21,8 % au sein de l'**UCANSS**.

Parmi les salariés âgés de 30 à 39 ans, 95,9% sont en CDI en 2007 et 96,6% en 2008, soit une progression de 0,7 point de l'emploi CDI pour cette classe d'âge.

Sur l'ensemble des recrutements en CDI réalisés en 2008, les salariés âgés de 30 ans à 39 ans représentent 29,3%, soit une diminution de 6 points comparativement à 2007.

4 % des salariés âgés de 30 à 39 ans sont en CDD en 2007 et 3,3 % en 2008.

Entre 2007 et 2008, parmi les salariés âgés de 30 à 39 ans, la proportion des employés et des agents de maîtrise diminue, celle des cadres augmente.

Les 30 - 39 ans		
	2007	2008
Effectifs	8 654	8 838
% branche	27,4%	27,6%
Nombre d'hommes	2 500	2 593
% 30 - 39 ans	28,9%	29,3%
Nombre de femmes	6 154	6 245
% 30 - 39 ans	71,1%	70,7%
Nombre de CDI	8 299	8 535
% 30 - 39 ans	95,9%	96,6%
Nombre de CDD	350	295
% 30 - 39 ans	4,0%	3,3%
Nombre de contrats en alternance	2	7
% 30 - 39 ans	0,02%	0,1%
Nombre de contrats aidés	3	1
% 30 - 39 ans	0,03%	0,01%
Nombre d'employés	4 762	4 807
% 30 - 39 ans	55,0%	54,4%
Dont % CDI	93,3%	94,5%
Dont % CDD	6,6%	5,4%
Dont % Alternance	0,04%	0,1%
Dont % contrat aidés	0,1%	0,01%
Nombre d'agents de maîtrise	1 946	1 956
% 30 - 39 ans	22,5%	22,1%
Dont % CDI	98,9%	98,5%
Dont % CDD	1,1%	1,4%
Dont % Alternance	0,0%	0,1%
Nombre de cadres	1 946	2 075
% 30 - 39 ans	22,5%	23,5%
Dont % CDI	99,2%	99,5%
Dont % CDD	0,8%	0,5%
Dont % Alternance	0,0%	0,01%

Les quadragénaires représentent 26,3 % des salariés de la branche en 2007 comme en 2008.

En 2007, dans le secteur des **assurances**, les quadragénaires représentent 28,6 % des effectifs, 22,6 % pour le secteur de la **banque**, 30,7 % pour celui de la **mutualité** et 27,4 % au sein de l'**UCANSS**.

Plus de 98 % des quadragénaires sont en CDI.

Sur l'ensemble des recrutements en CDI réalisés en 2008, les salariés âgés de 40 ans à 49 ans représentent 13,8 % soit une progression de 2 points comparativement à 2007.

Entre 2007 et 2008, parmi les quadragénaires, la proportion des employés diminue et celle des agents de maîtrise et des cadres est en progression.

Les 40 - 49 ans

	2007	2008
Effectifs	8 316	8 409
% branche	26,3%	26,3%
Nombre d'hommes	2 461	2 552
% 40 - 49 ans	29,6%	30,3%
Nombre de femmes	5 855	5 857
% 40 - 49 ans	70,4%	69,7%
Nombre de CDI	8 214	8 300
% 40 - 49 ans	98,8%	98,7%
Nombre de CDD	100	109
% 40 - 49 ans	1,2%	1,3%
Nombre de contrats en alternance	1	0
% 40 - 49 ans	0,01%	0,00%
Nombre de contrats aidés	1	0
% 40 - 49 ans	0,01%	0,0%
Nombre d'employés	3 577	3 467
% 40 - 49 ans	43,0%	41,2%
Dont % CDI	97,4%	97,4%
Dont % CDD	2,5%	2,6%
Dont % Alternance	0,03%	0,0%
Dont % contrat aidés	0,03%	0,0%
Nombre d'agents de maîtrise	2 409	2 485
% 40 - 49 ans	29,0%	29,6%
Dont % CDI	99,8%	99,5%
Dont % CDD	0,2%	0,5%
Nombre de cadres	2 330	2 457
% 40 - 49 ans	28,0%	29,2%
Dont % CDI	99,8%	99,8%
Dont % CDD	0,2%	0,2%

Les quinquagénaires représentent 27,9 % des salariés de la branche en 2007 et 27,8 % en 2008.

En 2007, dans le secteur des **assurances**, les quinquagénaires représentent 26,9 % des effectifs, 33,4 % dans le secteur de la **banque**, 34 % pour celui de la **mutualité** et 39,4 % au sein de l'**UCANSS**.

Plus de 99 % des quinquagénaires sont en CDI.

Sur l'ensemble des recrutements en CDI réalisés en 2008, les salariés âgés de 50 ans à 59 ans représentent 9,6 % soit une progression de 5,3 points comparativement à 2007.

Entre 2007 et 2008, parmi les quinquagénaires, la proportion des employés et des cadres diminue et celle des agents de maîtrise progresse.

En 2008, les quadragénaires et les quinquagénaires représentent 54,1 % des effectifs de la branche.

En 2007, dans le secteur des **assurances**, les quadragénaires et les quinquagénaires représentent 55,5 % des effectifs, 56 % dans le secteur de la **banque**, 64,7 % pour celui de la **mutualité** et 66,8 % au sein de l'**UCANSS**.

Les 50 - 59 ans

	2007	2008
Effectifs	8 814	8 889
% branche	27,9%	27,8%
Nombre d'hommes	2 276	2 255
% 50 - 59 ans	25,8%	25,4%
Nombre de femmes	6 538	6 634
% 50 - 59 ans	74,2%	74,6%
Nombre de CDI	8 780	8 847
% 50 - 59 ans	99,6%	99,5%
Nombre de CDD	34	41
% 50 - 59 ans	0,4%	0,5%
Nombre de contrats en alternance	0	0
% 50 - 59 ans	0,0%	0,0%
Nombre de contrats aidés	0	1
% 50 - 59 ans	0,0%	0,01%
Nombre d'employés	3 341	3 257
% 50 - 59 ans	37,9%	36,6%
Dont % CDI	99,1%	99,3%
Dont % CDD	0,9%	0,7%
Nombre d'agents de maîtrise	2 985	3 143
% 50 - 59 ans	33,9%	35,4%
Dont % CDI	99,9%	99,7%
Dont % CDD	0,1%	0,3%
Dont % Alternance	0,0%	0,0%
Dont % contrat aidés	0,0%	0,01%
Nombre de cadres	2 488	2 489
% 50 - 59 ans	28,2%	28,0%
Dont % CDI	99,9%	99,5%
Dont % CDD	0,1%	0,5%

Les salariés âgés de 60 ans et plus représentent 1,5 % des effectifs de la branche en 2007 et 1,9 % en 2008.

En 2007, dans le secteur des **assurances**, les 60 ans et plus représentent 1,5 % des effectifs, 1,2 % dans le secteur de la **banque**, 1,8 % pour celui de la **mutualité** et 2,1 % au sein de l'**UCANSS**.

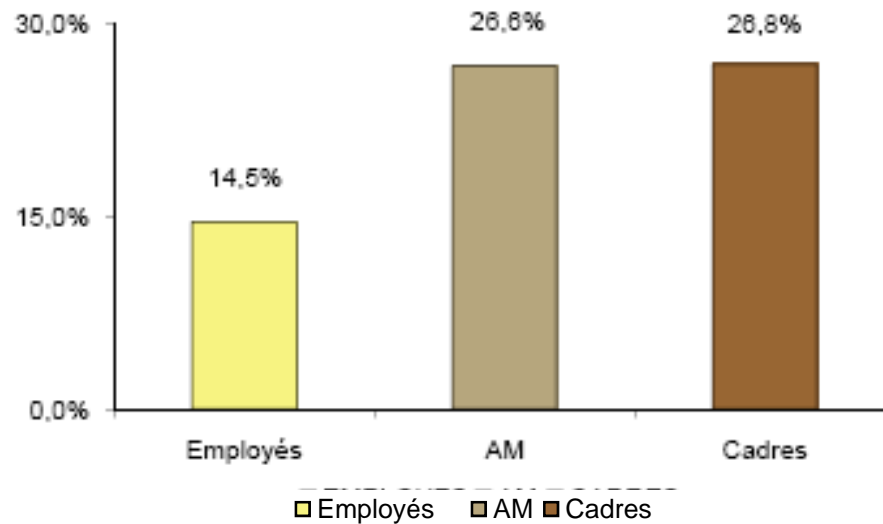
En 2008, 25,4 % des salariés âgés de 60 ans et plus sont des employés, 23,7 % d'entre eux sont agents de maîtrise et 50,9 % sont des cadres.

Entre 2007 et 2008, parmi les salariés âgés de 60 ans et plus, la proportion des employés diminue et celle des agents de maîtrise et des cadres est en progression.

Les 60 ans et plus

	2007	2008
Effectifs	485	607
% branche	1,5%	1,9%
Nombre d'hommes	215	277
% 60 ans et plus	44,3%	45,6%
Nombre de femmes	270	330
% 60 ans et plus	55,7%	54,4%
Nombre de CDI	483	599
% 60 ans et plus	99,6%	98,7%
Nombre de CDD	2	8
% 60 ans et plus	0,4%	1,3%
Nombre de contrats en alternance	0	0
% 60 ans et plus	0,0%	0,0%
Nombre de contrats aidés	0	0
% 60 ans et plus	0,0%	0,0%
Nombre d'employés	133	154
% 60 ans et plus	...27,4%...	...25,4%...
<i>Dont % CDI</i>	100,0%	98,1%
<i>Dont % CDD</i>	0,0%	1,9%
Nombre d'agents de maîtrise	106	144
% 60 ans et plus	...21,9%...	...23,7%...
<i>Dont % CDI</i>	100,0%	100,0%
Nombre de cadres	246	309
% 60 ans et plus	...50,7%...	...50,9%...
<i>Dont % CDI</i>	99,6%	98,7%
<i>Dont % CDD</i>	0,4%	1,3%

Part des salariés âgés de 60 ans et plus d'ici 2015 par catégorie professionnelle



Part des salariés âgés de 60 ans et plus d'ici 2015 par famille professionnelle

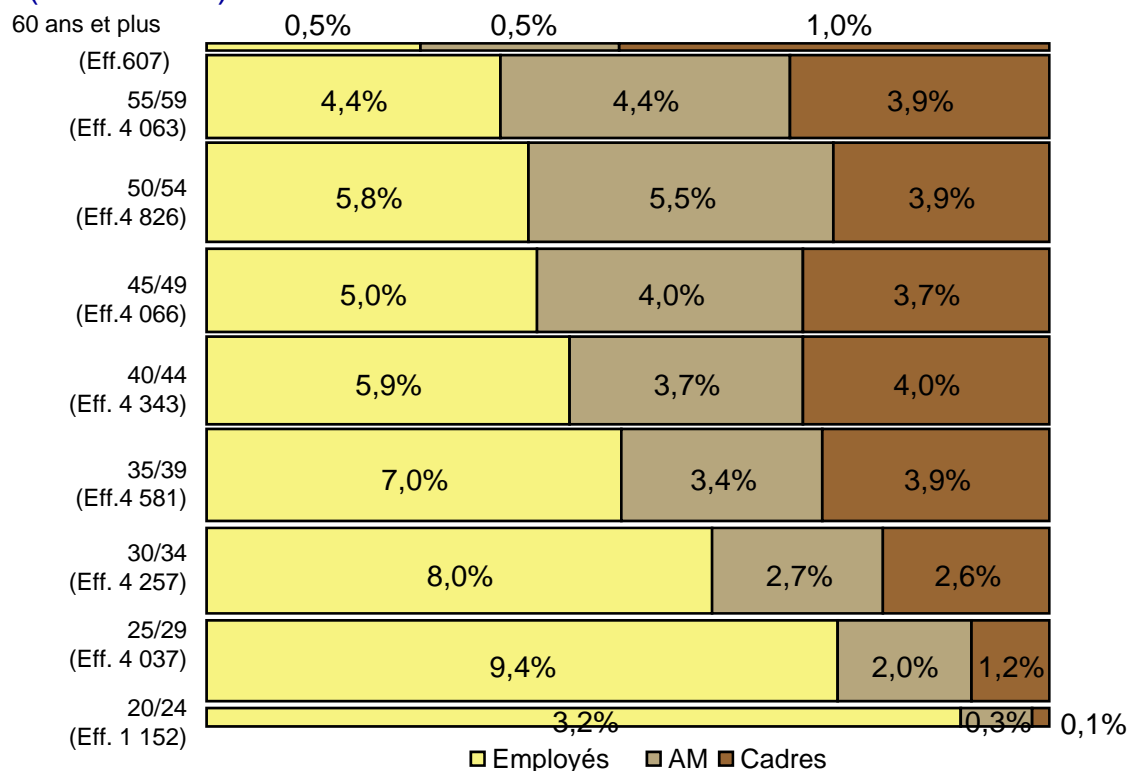
Famille professionnelle	% Famille
ACTION SOCIALE	30,3%
CONSEIL ET PILOTAGE	18,5%
DEVELOPPEMENT	13,9%
FINANCE	19,4%
GESTION	20,1%
SUPPORT	24,3%
SYSTEME D'INFORMATION	14,5%
MANAGEMENT	31,5%
Total	Eff : 6625 % : 20,7%

Les employés âgés de 25 à 29 ans représentent 9,4 % des effectifs de la branche.

Plus la classe d'âge est élevée, plus le poids des employés diminue et celui des agents de maîtrise et des cadres augmente.

L'expérience professionnelle et l'ancienneté semblent être valorisées.

Effectifs 2008 par classe d'âge et par catégorie professionnelle (% branche)



	Employés		AM		Cadres		Total	
	Eff.	%	Eff.	%	Eff.	%	Eff.	%
Moins de 20 ans	54	0,2%	1	0,0%	0	0,0%	55	0,2%
20/24	1 030	3,2%	97	0,3%	25	0,1%	1152	3,6%
25/29	3 019	9,4%	645	2,0%	373	1,2%	4037	12,6%
30/34	2 552	8,0%	862	2,7%	843	2,6%	4257	13,3%
35/39	2 255	7,0%	1 094	3,4%	1 232	3,9%	4581	14,3%
40/44	1 874	5,9%	1 198	3,7%	1 271	4,0%	4343	13,6%
45/49	1 593	5,0%	1 287	4,0%	1 186	3,7%	4066	12,7%
50/54	1 841	5,8%	1 744	5,5%	1 241	3,9%	4826	15,1%
55/59	1 416	4,4%	1 399	4,4%	1 248	3,9%	4063	12,7%
60 ans et plus	154	0,5%	144	0,5%	309	1,0%	607	1,9%
Total	15 788	49,4%	8 471	26,5%	7 728	24,2%	31987	100,0%

Les salariés âgés de 45 ans et plus représente 42,4 % des salariés de la branche.

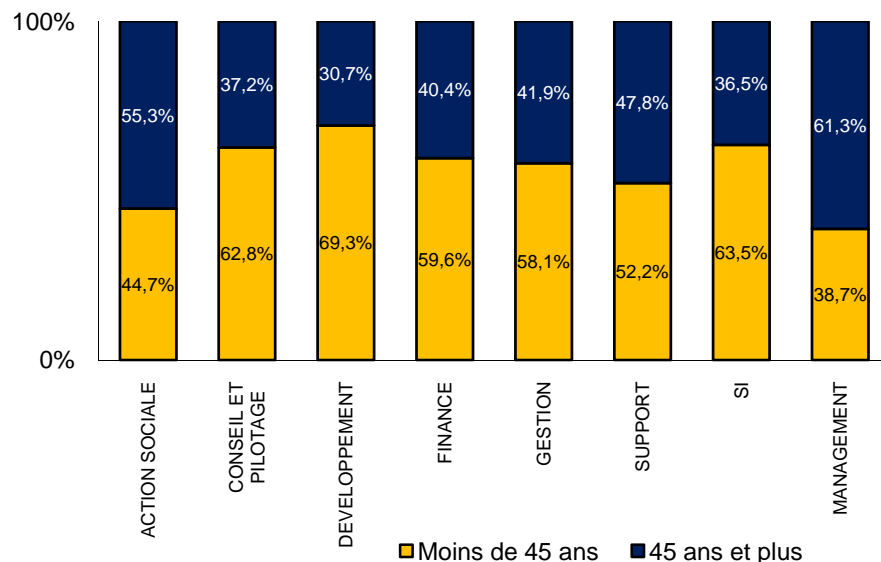
En 2007, dans le secteur des **assurances**, les salariés âgés de 45 ans et plus représentent 42,7 % des effectifs et 46,5 % pour le secteur de la **banque**.

De 45 à 59 ans, la part des hommes reste stable. Elle diminue ensuite passé l'âge de 60 ans.

La part des femmes âgées de 50 à 55 ans est la plus importante.

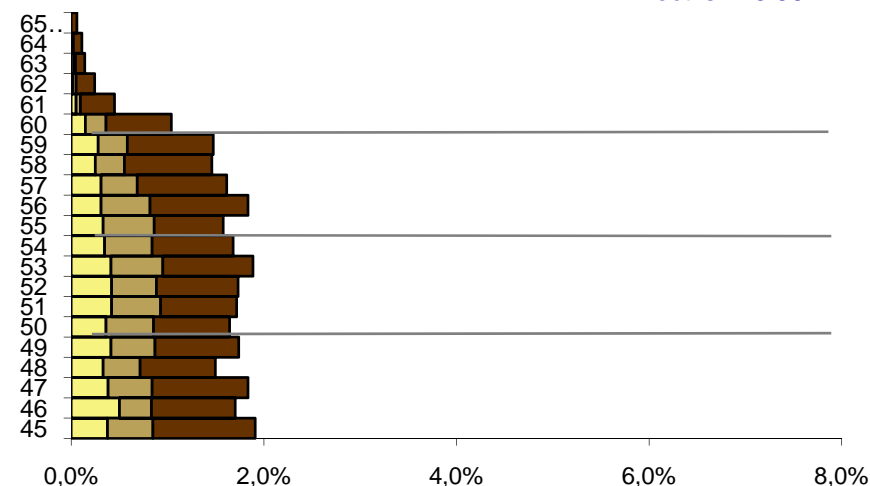
En 2008, 36,9 % des 45 ans et plus sont des employés, 33,7 % d'entre eux sont des agents de maîtrise et 29,4 % des cadres.

Effectifs 45 ans et plus en 2008 par famille professionnelle

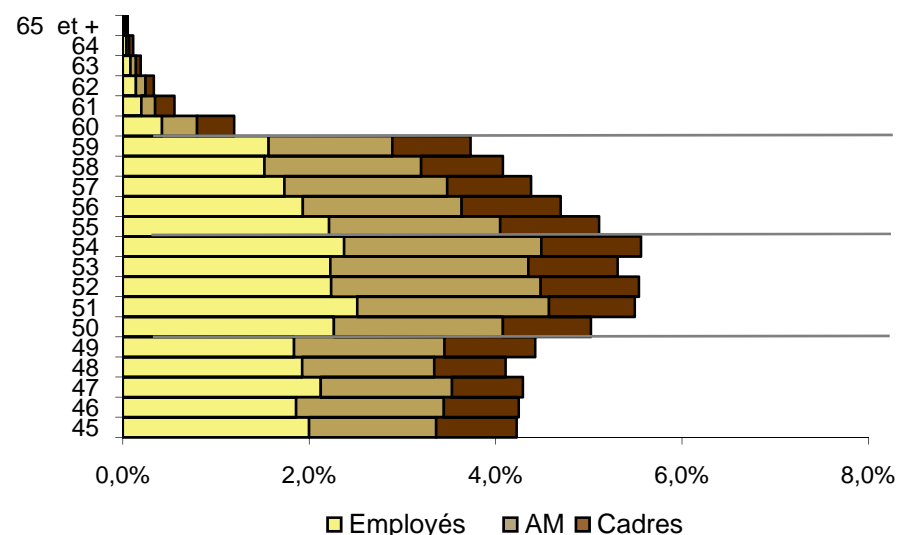


Effectifs 45 ans et plus en 2008 par âge et catégorie professionnelle : les hommes

Effectifs : 13 562



Effectifs 45 ans et plus en 2008 par âge et catégorie professionnelle : les femmes



L'ancienneté moyenne des salariés de la branche est de 15,3 ans en 2007 et de 15,2 ans en 2008.

En 2007, dans le secteur des **assurances**, l'ancienneté moyenne est de 14,4 ans, de 17,4 ans dans le secteur de la **banque**, de 16 ans pour celui de la **mutualité** et de 20,5 ans au sein de l'**UCANSS**.

L'ancienneté moyenne des femmes est supérieure à celle des hommes en 2007 comme en 2008.

En 2007 comme en 2008, l'ancienneté moyenne des agents de maîtrise est la plus élevée.

Ancienneté		
	2007	2008
Ancienneté moyenne	15,3	15,2
hommes	13,9	13,8
femmes	15,8	15,8
employés	12,6	12,5
agents de maîtrise	19,8	20
Cadres	16,1	15,8
Ancienneté médiane en CDI	14,3	13
hommes	11,5	10,6
femmes	15,4	14,4
employés	9,3	8,8
agents de maîtrise	20,5	20,4
Cadres	14,3	12,9
Moins de 5 ans	8 653 27,4%	8 494 26,6%
5/9 ans	5 854 18,5%	6 394 20,0%
10/14 ans	2 432 7,7%	2 690 8,4%
15 /19 ans	3 630 11,5%	3 529 11,0%
20/24 ans	2 554 8,1%	2 168 6,8%
25/29 ans	2 674 8,5%	2 827 8,8%
Plus de 30 ans ans	5 830 18,4%	5 885 18,4%

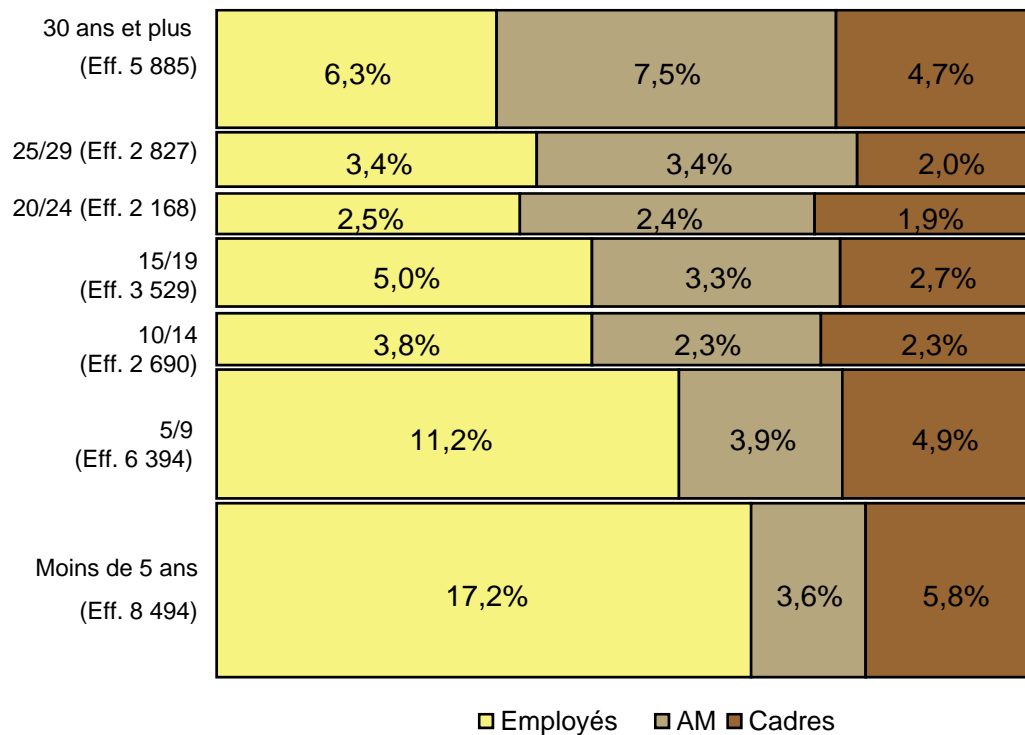
En 2008, plus d'un quart des salariés de la branche ont moins de 5 ans d'ancienneté.

46,6 % des salariés ont moins de 10 ans d'ancienneté.

Les salariés ayant entre 10 et 19 ans d'ancienneté représentent 19,4 % des effectifs de la branche.

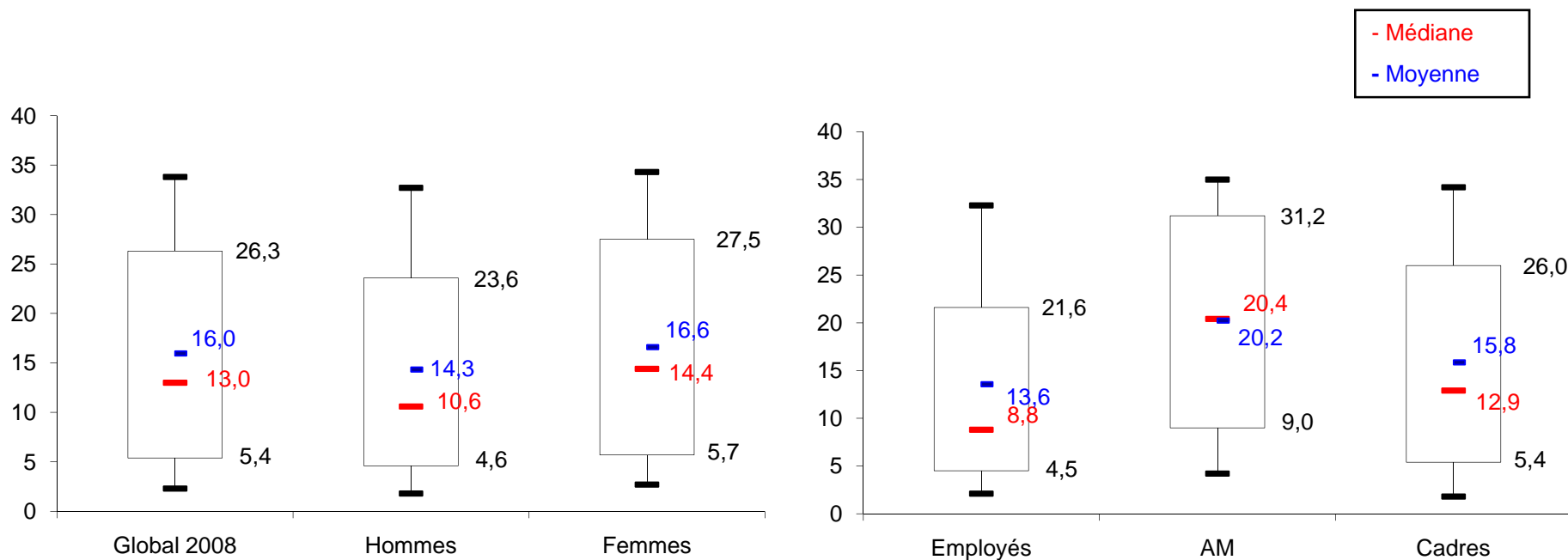
En 2008, 34 % des salariés de la branche ont une ancienneté supérieure ou égale à 20 ans.

Effectifs 2008 par ancienneté et catégorie professionnelle (% branche)



	Employés		AM		Cadres		Total	
	Eff.	%	Eff.	%	Eff.	%	Eff.	%
Moins de 5 ans	5 496	17,2%	1 152	3,6%	1 846	5,8%	8494	26,6%
5/9	3 574	11,2%	1 261	3,9%	1 559	4,9%	6394	20,0%
10/14	1 223	3,8%	742	2,3%	725	2,3%	2690	8,4%
15/19	1 602	5,0%	1 059	3,3%	868	2,7%	3529	11,0%
20/24	796	2,5%	768	2,4%	604	1,9%	2168	6,8%
25/29	1 096	3,4%	1 093	3,4%	638	2,0%	2827	8,8%
30 ans et plus	2 001	6,3%	2 396	7,5%	1 488	4,7%	5885	18,4%
Total	15 788	49,4%	8 471	26,5%	7 728	24,2%	31987	100,0%

Ancienneté moyenne et ancienneté médiane des effectifs 2008 en CDI par genre et catégorie professionnelle



	Global 2008	Hommes	Femmes	Employés	AM	Cadres
Moyenne	16,0	14,3	16,6	13,6	20,2	15,8
Médiane	13,0	10,6	14,4	8,8	20,4	12,9
1er quartile	5,4	4,6	5,7	4,5	9,0	5,4
3ème quartile	26,3	23,6	27,5	21,6	31,2	26,0

En 2008, près de la moitié des salariés en CDI sont des employés. Les agents de maîtrise et les cadres représentent chacun un peu plus du quart des salariés en CDI.

Comparativement à 2007, la part des employés en CDI diminue (- 1,1 point) alors que celles des agents de maîtrise progressent (+ 0,4 point) ainsi que celle des cadres (+ 0,7 point).

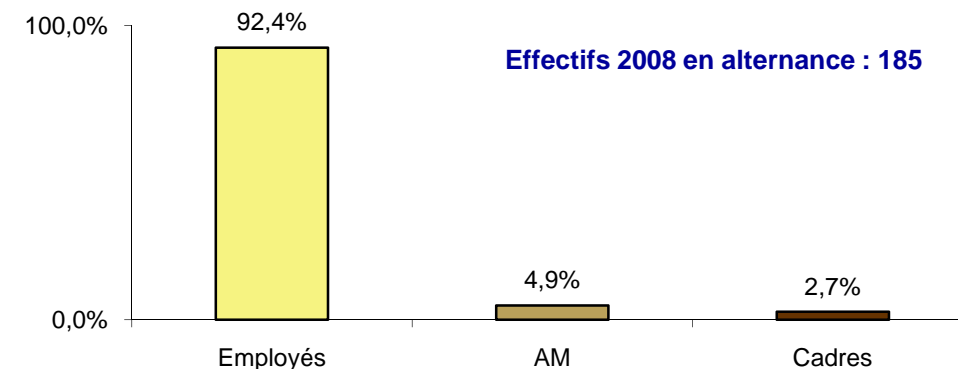
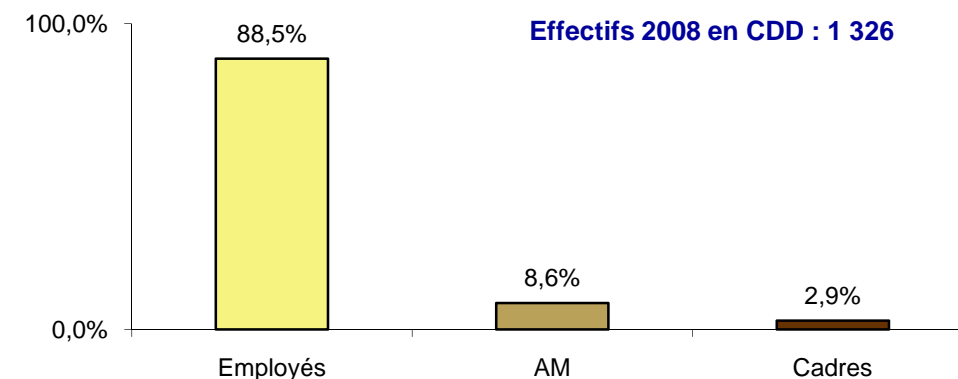
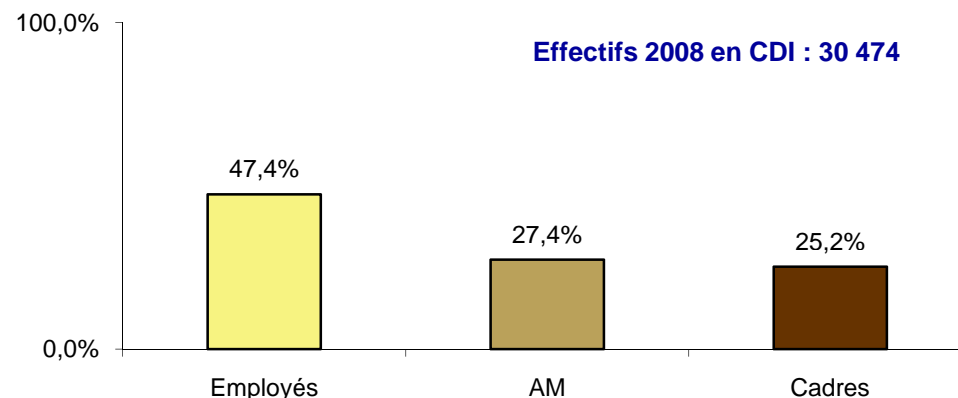
En 2008, 88,5 % des salariés en CDD sont des employés. 8,6 % des salariés en CDD sont des agents de maîtrise et 2,9 % sont des cadres.

En 2008, 92,4 % des salariés en contrat d'alternance sont des employés.

Les agents de maîtrise représentent 4,9 % des salariés en contrat d'alternance en 2008 et 2,7 % d'entre eux sont des cadres.

Effectifs 2008 par type de contrats et par catégorie professionnelle

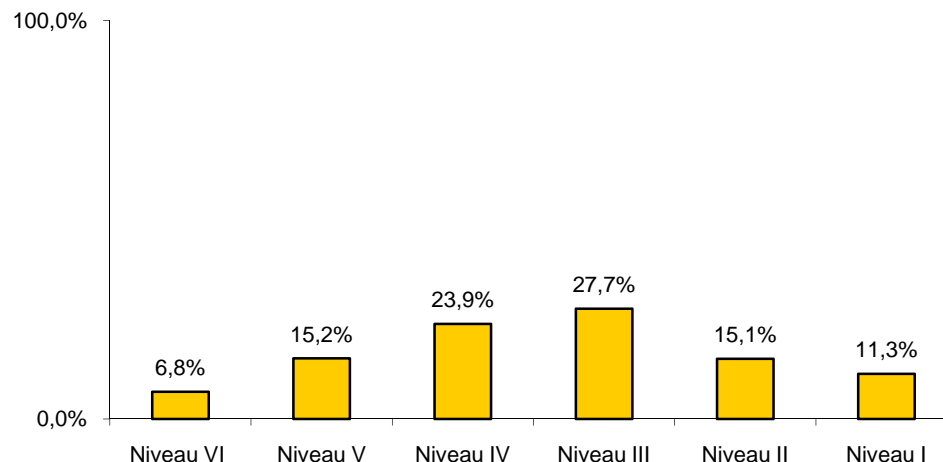
	Employés	AM	Cadres	Total
CDI	14 442	8 347	7 685	30 474
CDD	1 174	114	38	1 326
Alternance	171	9	5	185
Contrats aidés	1	1	0	2
<i>Total</i>	15 788	8 471	7 728	31 987



Au regard des données disponibles, la répartition des salariés par niveau d'études en 2008 est la suivante :

- 22 % des salariés ont un niveau d'études inférieur au Bac (niveau V), en diminution de 4,4 points comparativement à 2007.
- 23,9 % des salariés ont un niveau d'études égal au Bac (niveau IV), en progression de 0,7 point comparativement à 2007.
- 27,7 % des salariés ont un niveau d'études égal à Bac+2 (niveau III), en progression de 2,3 points comparativement à 2007.
- 26,4 % des salariés ont niveau supérieur à Bac+2 (niveau II et I), en progression de 1,5 points comparativement à 2007.

Répartition des effectifs 2008 par niveau d'études



Répartition des effectifs 2008 par niveau d'études

	Eff.	%
Niveau VI (BEPC, aucun diplôme)	1 006	6,8%
Niveau V (CAP, BEP)	2 246	15,2%
Niveau IV (Bac ou équivalent)	3 517	23,9%
Niveau III (BTS, DUT, DEUG...)	4 077	27,7%
Niveau II (Licence ou maîtrise)	2 227	15,1%
Niveau I (DEA, DESS...)	1 671	11,3%
Total	14 744	100,0%

Sur la base de 46,1% de répondants

En 2008, les salariés à temps partiel représentent 14,7 % de la population totale, soit une progression de 0,3 point par rapport à 2007 et de 0,8 point par rapport à 2006.

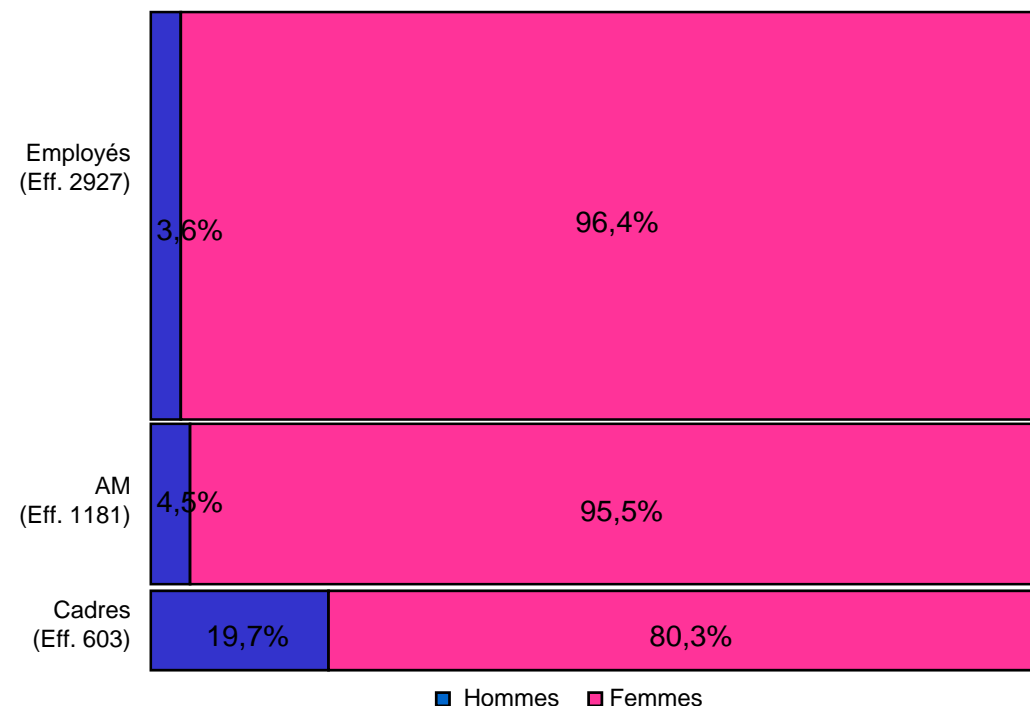
La part des femmes est prédominante.

Près de 20 % des cadres à temps partiel sont des hommes.

En 2008, parmi les employés, les agents de maîtrise et les cadres à temps partiel, la part des femmes augmente nettement de 30 ans à 54 ans.

Parmi les cadres à temps partiel la part des hommes est plus importante que chez les employés et les agents de maîtrise.

Effectifs 2008 à temps partiel par catégorie professionnelle et par genre

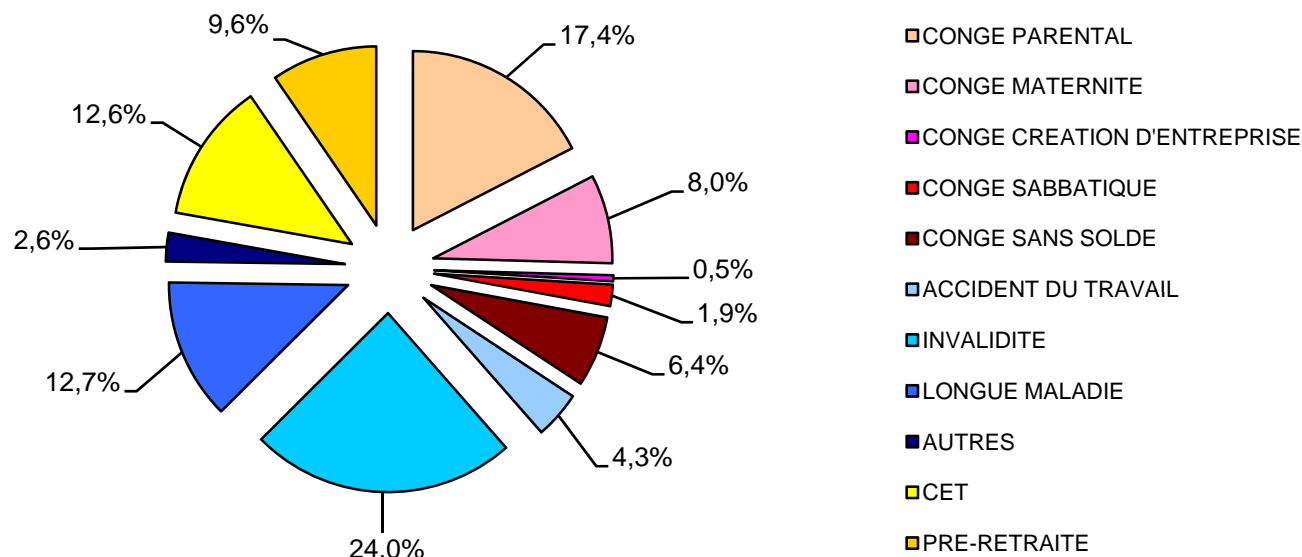


Effectifs 2008 à temps partiel par genre et par catégorie professionnelle

	Hommes		Femmes		Total	
	Eff.	%	Eff.	%	Eff.	%
Employés	104	2,2%	2 823	60%	2 927	62%
AM	53	1,1%	1 128	24%	1 181	25%
Cadres	119	2,5%	484	10%	603	13%
Total	276	5,9%	4 435	94%	4 711	100%

Effectifs 2008 par situation administrative particulière

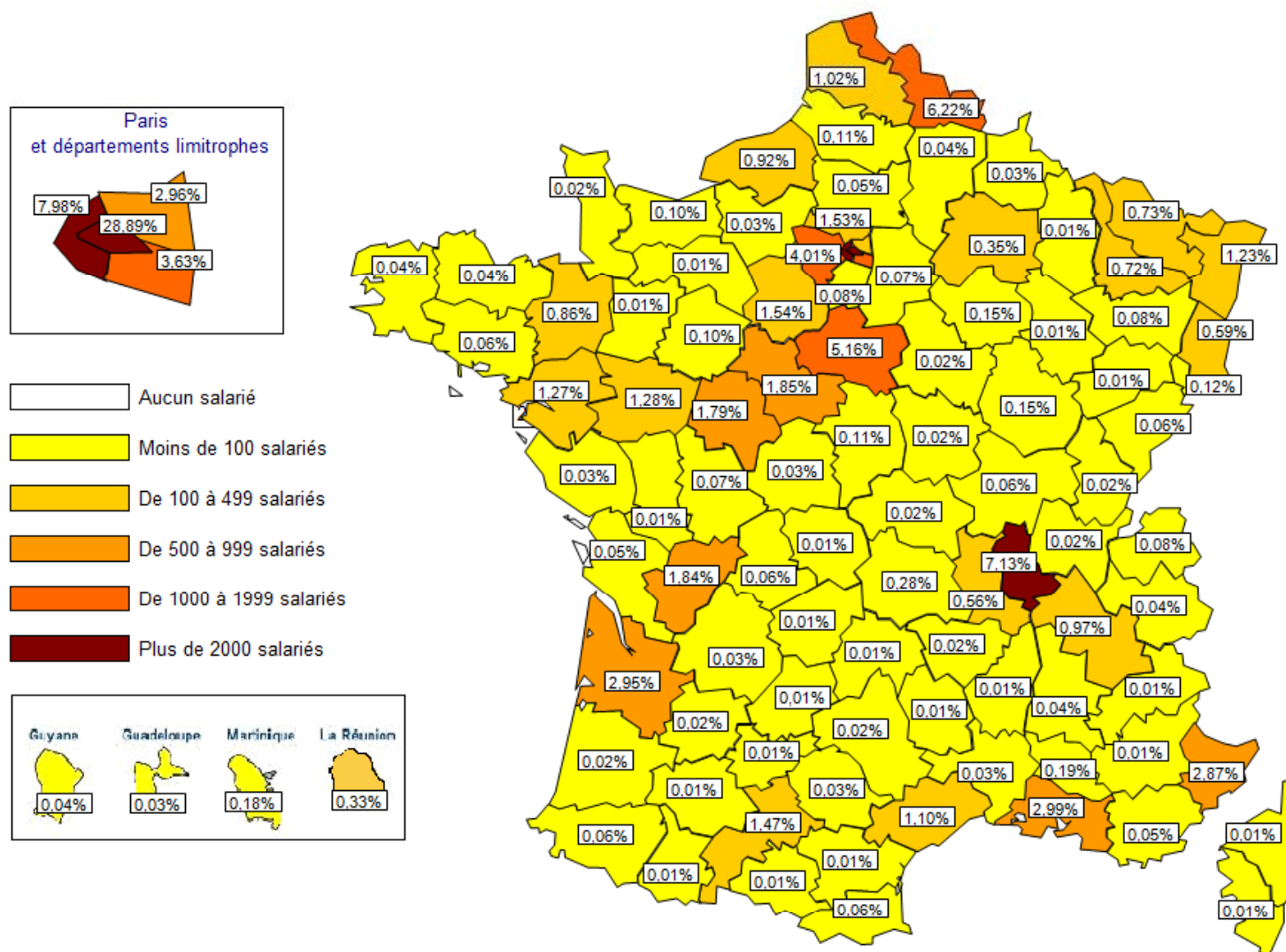
Effectifs concernés : 1 663 soit 5,2 % des effectifs de la branche



Effectifs 2008 par situation administrative particulière

	Eff.	%
CONGE PARENTAL	290	17,4%
CONGE MATERNITE	133	8,0%
CONGE CREATION D'ENTREPRISE	9	0,5%
CONGE SABBATIQUE	32	1,9%
CONGE SANS SOLDE	106	6,4%
ACCIDENT DU TRAVAIL	71	4,3%
INVALIDITE	399	24,0%
LONGUE MALADIE	211	12,7%
AUTRES (*)	43	2,6%
CET	210	12,6%
PRE-RETRAITE	159	9,6%
Total	1 663	100,0%

(*) Autres : non précisé, dispense d'activité, CIF



Nb : 25 salariés se trouvent dans des zones géographiques non prises en compte par l'enquête (St Pierre et Miquelon, autres territoires d'Outre-Mer)