

Chapitre 3 : Les mouvements

Au cours de l'année 2007, le nombre d'embauches s'élève à 6 741 et à 7 179 au cours de l'année 2008 tous types de contrats de travail confondus, soit une progression de 6,5 % du volume des entrées.

Les contrats de travail en CDI représentent 26,1 % des recrutements réalisés au cours de l'année 2007 et 30,7 % des recrutements réalisés au cours de l'année 2008, soit une progression de 4,6 points de leur part sur l'ensemble des recrutements réalisés.

Les contrats de travail en CDD représentent 72,3 % des recrutements réalisés au cours de l'année 2007 et 67,7 % des recrutements réalisés au cours de l'année 2008, soit une diminution de 4,6 % de leur part sur l'ensemble des recrutements réalisés.

Comme en 2007, l'effort de recrutement réalisé au cours de l'année 2008 représente plus d'un cinquième de l'effectif global de la branche.

Au cours de l'année 2007 comme au cours de l'année 2008, plus de 80 % des salariés embauchés sont des employés.

Rappel : Effectifs 2007 et 2008 par catégorie professionnelle (%)

	2007	2008
Employés	50,8%	49,4%
AM	25,9%	26,5%
Cadres	23,4%	24,2%

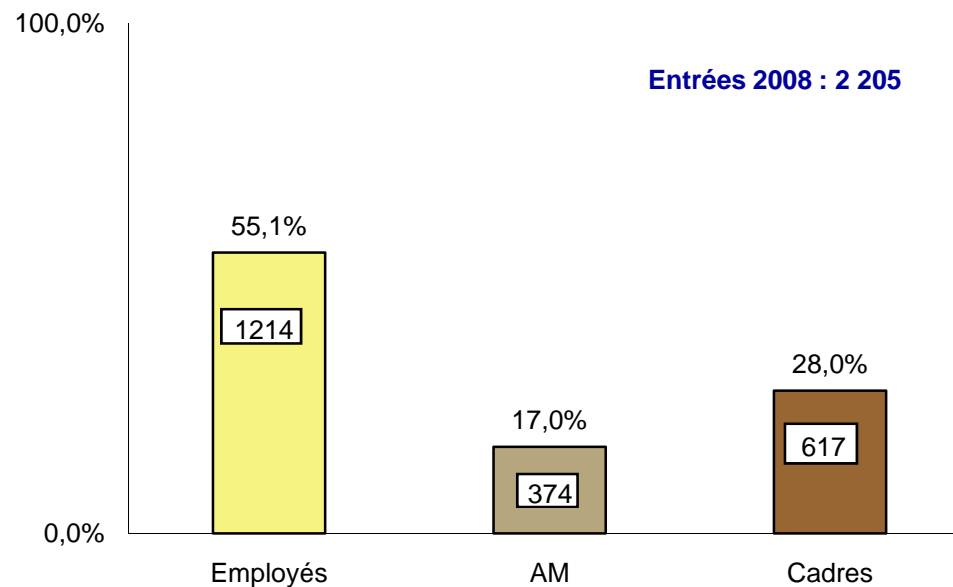
Entrées de personnel		
	2007	2008
Entrées	6 741	7 179
% branche	21,3%	22,4%
Nombre d'hommes	2 191	2 171
% entrées	32,5%	30,2%
Nombre de femmes	4 550	5 008
% entrées	67,5%	69,8%
Nombre de CDI	1 757	2 205
% entrées	26,1%	30,7%
Nombre de CDD	4 876	4 857
% entrées	72,3%	67,7%
Nombre de contrats en alternance	108	117
% entrées	1,6%	1,6%
Nombre de contrats aidés	0	0
% entrées	0,0%	0,0%
Nombre d'entrées employés	5 556	5 921
% entrées	82,4%	82,5%
Nombre d'entrées agents de maîtrise	516	564
% entrées	7,7%	7,9%
Nombre d'entrées cadres	669	694
% entrées	9,9%	9,7%
Moins de 25 ans		
Nombre	3 085	3 301
% entrée	45,8%	46,0%
Nombre d'entrées de moins de 25 ans en CDI	359	405
% entrées de moins de 25 ans	11,6%	12,3%
Nombre d'entrées de moins de 25 ans en CDD	2 623	2 790
% entrées de moins de 25 ans	85,0%	84,5%
Nombre d'entrées de moins de 25 ans en Alternance	103	106
% entrées de moins de 25 ans	3,3%	3,2%
Nombre d'entrées de contrats aidés	0	0
% entrées de moins de 25 ans	0,0%	0,0%
Âge moyen	27,9	28,6
hommes	27,8	29,1
femmes	27,9	28,4
CDI	32,2	34,1
CDD	26,5	26,3
Alternance	21,6	21,8
Contrats aidés	/	/

Entre 2008, la part des employés recrutés est de 55,1 %, en progression de 7,5 points au regard des entrées « employés » en 2007.

La part des agents de maîtrise embauchés est de 17 %, diminution de 2,2 points comparativement aux entrées de cette catégorie en 2007.

La part des cadres recrutés est de 28 %, en diminution de 5,2 points au regard des entrées de cette catégorie en 2007.

Entrées de personnel en CDI 2008 par catégorie professionnelle



Entrées de personnel en CDI 2008 par catégorie professionnelle

	Eff.	% Branche
Employés	1 214	55,1%
AM	374	17,0%
Cadres	617	28,0%
Total	2 205	100,0%

Comme en 2007, en 2008 près de la moitié des salariés recrutés en CDI ont moins de 30 ans (respectivement 48,2 % et 46,1 %).

Pour rappel, les salariés de cette classe d'âge représentent un peu plus de 16,4 % des effectifs de la branche au 31 décembre 2008.

Les 30/39 ans représentent 29,3 % des entrées 2008, soit une diminution de 6 points comparativement à 2007.

La part des salariés de cette classe d'âge dans les effectifs de la branche est de 27,6 % en 2008, soit une progression de 0,2 point au regard de 2007.

Les 40/49 ans représentent 13,8 % des entrées en 2008, soit une progression de 2 points comparativement à 2007.

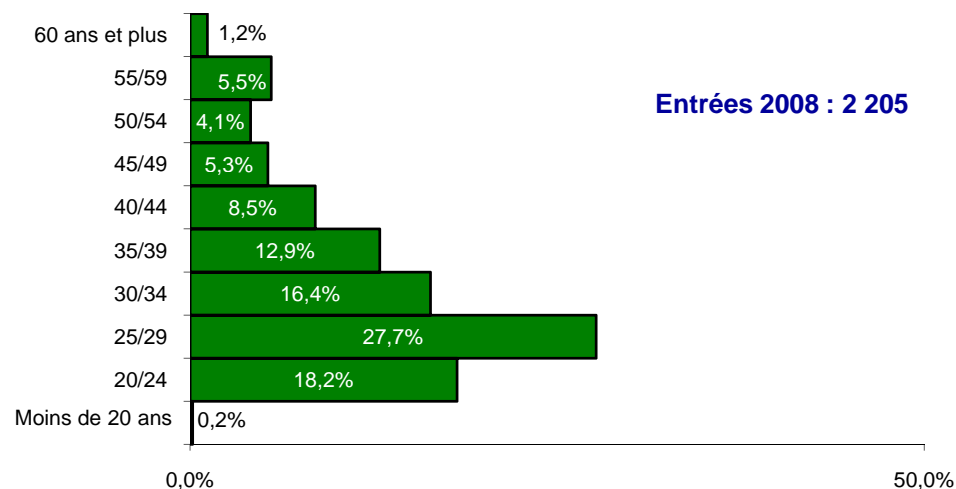
Comme en 2007, les salariés de cette classe d'âge représentent 26,3 % des effectifs de la branche.

Les 50/59 ans représentent 9,6 % des entrées en 2008, soit une progression de 5,3 points comparativement à 2007.

Leur part dans les effectifs de la branche s'établit à 27,8 %, et reste stable entre 2007 et 2008.

La moyenne d'âge des salariés embauchés en CDI en 2007 est de 32,2 ans. Elle augmente de 1,9 ans en 2008 pour s'établir à 34,1 ans.

Entrées de personnel en CDI 2008 par classe d'âge



Entrées de personnel en CDI 2008 par classe d'âge

	Eff.	%
Moins de 20 ans	4	0,2%
20/24	401	18,2%
25/29	610	27,7%
30/34	361	16,4%
35/39	285	12,9%
40/44	188	8,5%
45/49	117	5,3%
50/54	91	4,1%
55/59	122	5,5%
60 ans et plus	26	1,2%
Total	2 205	100,0%

Entrées de personnel en CDI par classe d'âge et par catégorie professionnelle (% classe d'âge)

En 2008, la part des employés recrutés en CDI représente 83,3 % des 20/24 ans, soit une progression de 7 points au regard de 2007.

Cette part diminue de plus de 30 points parmi les salariés recrutés de 30 à 39 ans et continue de décroître parmi les salariés recrutés plus âgés.

La part des agents de maîtrise recrutés en CDI représente 11,2% des 20/24 ans, soit une diminution de 6,7 points comparativement à 2007.

Elle représente moins de 20 % des salariés recrutés entre 25 et 39 ans et s'établit à 20 % et plus pour les salariés recrutés plus âgés.

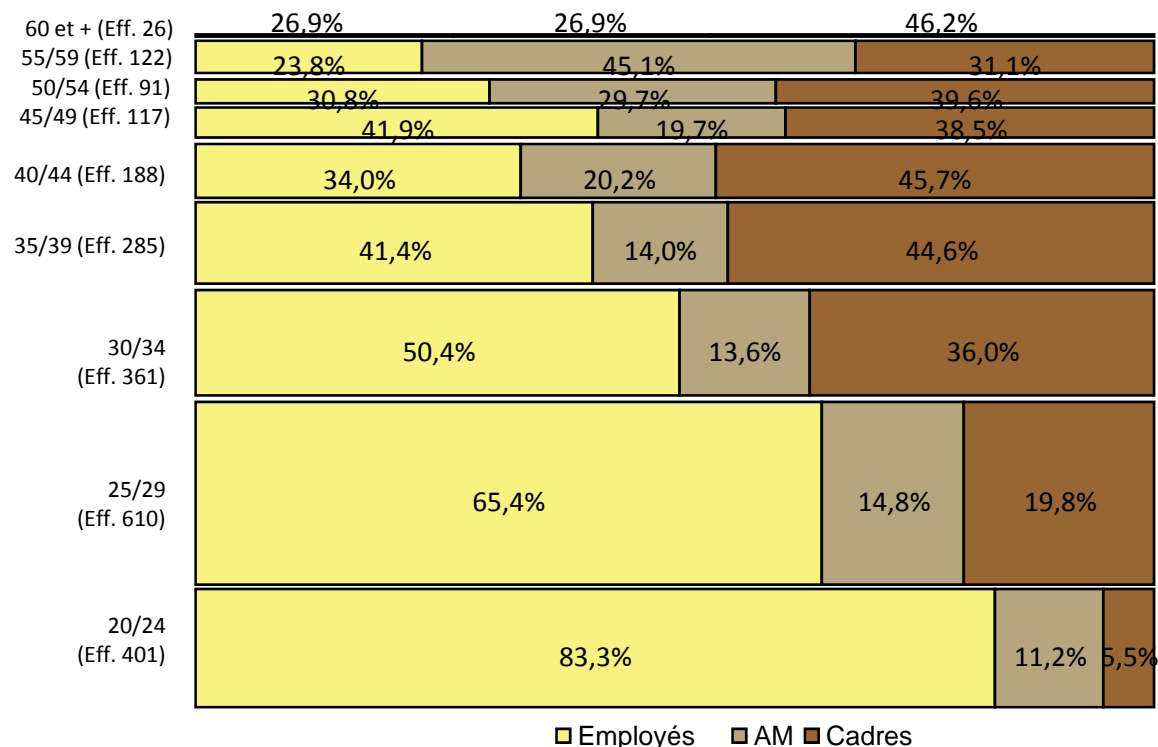
La part des cadres recrutés en CDI représentent 5,5 % des 20/24 ans, en diminution de 0,4 points au regard de 2007.

Cette part atteint 19,8 % pour la classe d'âge supérieure avant de pratiquement doubler pour les salariés âgés de 30 à 34 ans (36 %).

Les cadres représentent près de la moitié des salariés recrutés de 35 à 39 ans et près de 1 recrutements sur 2 pour les salariés âgés de 40 à 44 ans.

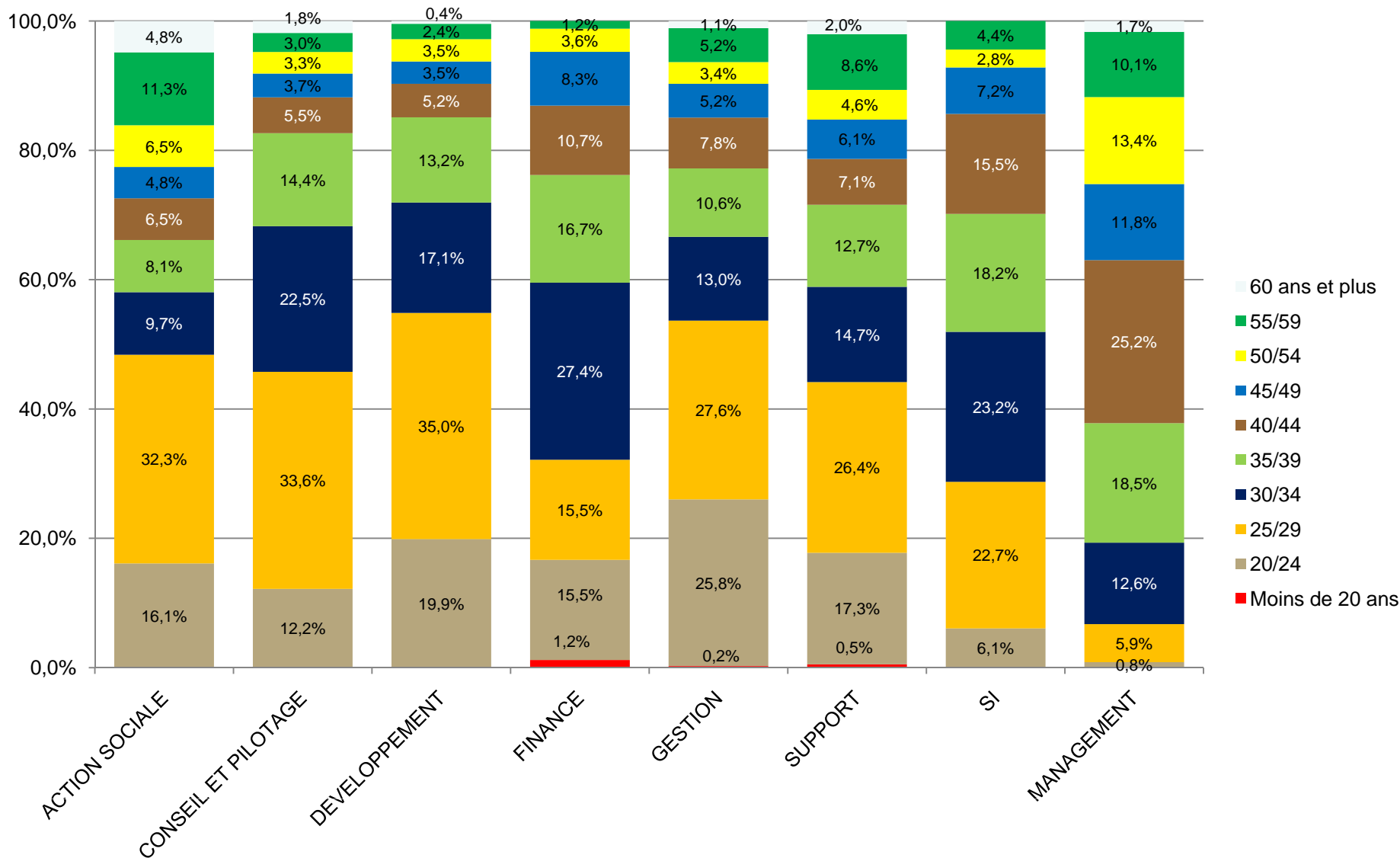
Plus d'un tiers des salariés de 45 ans et plus recrutés en 2008 sont des cadres.

Entrées de personnel en CDI 2008 par classe d'âge et par catégorie professionnelle (% classe d'âge)



	Employés		AM		Cadres		Total	
	Eff.	%	Eff.	%	Eff.	%	Eff.	%
Moins de 20 ans	4	100,0%	0	0,0%	0	0,0%	4	100,0%
20/24	334	83,3%	45	11,2%	22	5,5%	401	100,0%
25/29	399	65,4%	90	14,8%	121	19,8%	610	100,0%
30/34	182	50,4%	49	13,6%	130	36,0%	361	100,0%
35/39	118	41,4%	40	14,0%	127	44,6%	285	100,0%
40/44	64	34,0%	38	20,2%	86	45,7%	188	100,0%
45/49	49	41,9%	23	19,7%	45	38,5%	117	100,0%
50/54	28	30,8%	27	29,7%	36	39,6%	91	100,0%
55/59	29	23,8%	55	45,1%	38	31,1%	122	100,0%
60 ans et plus	7	26,9%	7	26,9%	12	46,2%	26	100,0%
Total	1 214	55,1%	374	17,0%	617	28,0%	2 205	100,0%

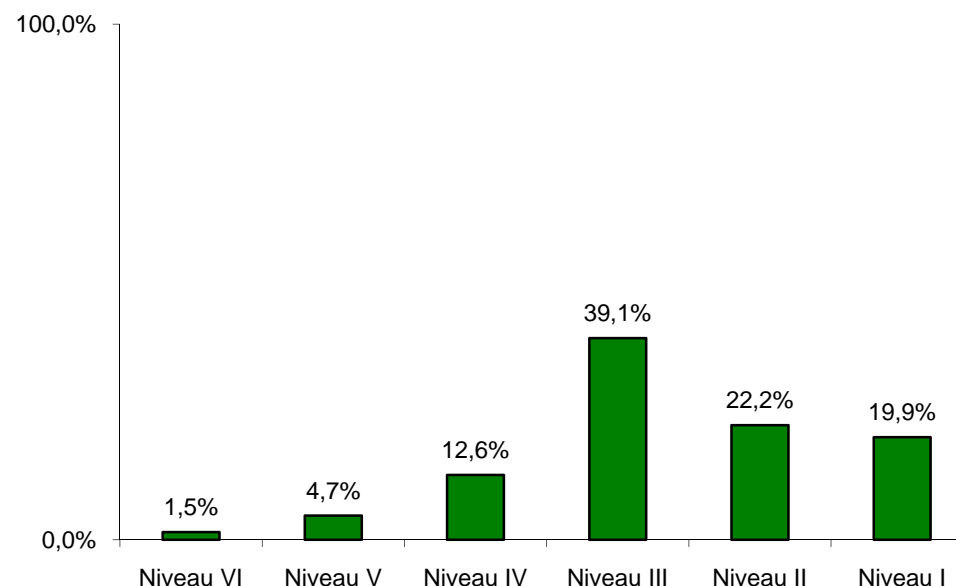
Entrées de personnel en CDI 2008 par classe d'âge et famille professionnelle



Au regard des données disponibles, la répartition des salariés par niveau d'études en 2007 est la suivante :

- 18,8 % des salariés recrutés en CDI ont un niveau d'études inférieur ou égal au Bac (niveau IV), soit une progression de 5,5 points comparativement à 2007.
- 39,1 % des salariés recrutés en CDI ont un niveau d'études égal à Bac+2 (niveau III), soit une progression de 4,1 points comparativement à 2007.
- 42,1 % des salariés recrutés en CDI ont niveau supérieur à Bac+2 (niveau II et I), soit une diminution de 7,5 points comparativement à 2007.

Entrées de personnel en CDI 2008 par niveau d'études



Entrées de personnel en CDI 2008 par niveau d'études

	Eff.	%
Niveau VI (BEPC, aucun diplôme)	16	1,5%
Niveau V (CAP, BEP)	50	4,7%
Niveau IV (Bac ou équivalent)	134	12,6%
Niveau III (BTS, DUT, DEUG...)	417	39,1%
Niveau II (Licence ou maîtrise)	237	22,2%
Niveau I (DEA, DESS...)	212	19,9%
Total	1 066	100,0%

Sur la base de 48,3% de données alimentées

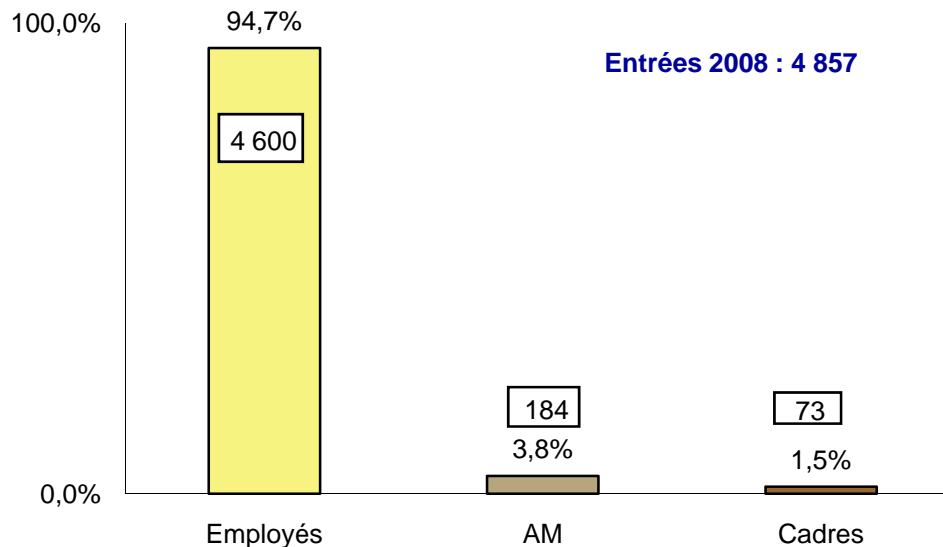
Comme en 2007, en 2008 plus de 94 % des recrutements en CDD réalisés sont de catégorie Employés.

Entre 2007 et 2008, les entrées de personnel en CDD connaissent une diminution de 0,4 %.

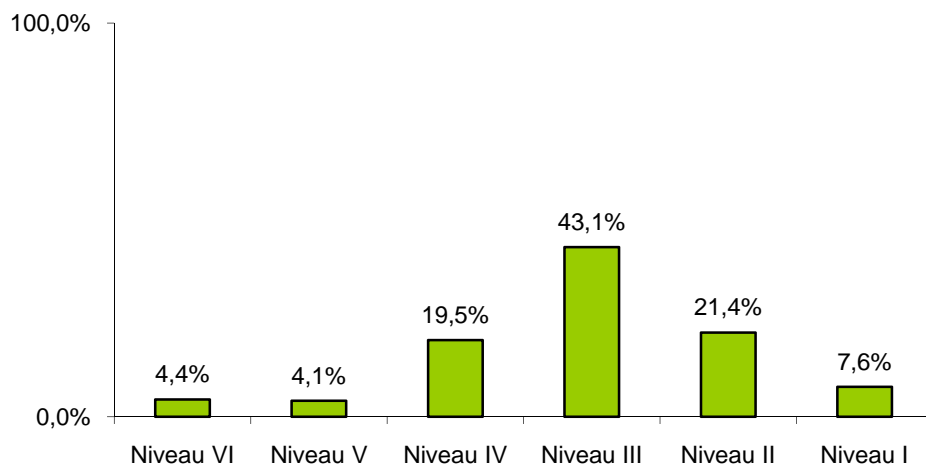
Comme en 2007, en 2008 près de 80 % des recrutements en CDD réalisés concernent les moins de 30 ans.

La moyenne d'âge des salariés embauchés en CDD est de 26,5 ans en 2007 et de 26,3 ans en 2008

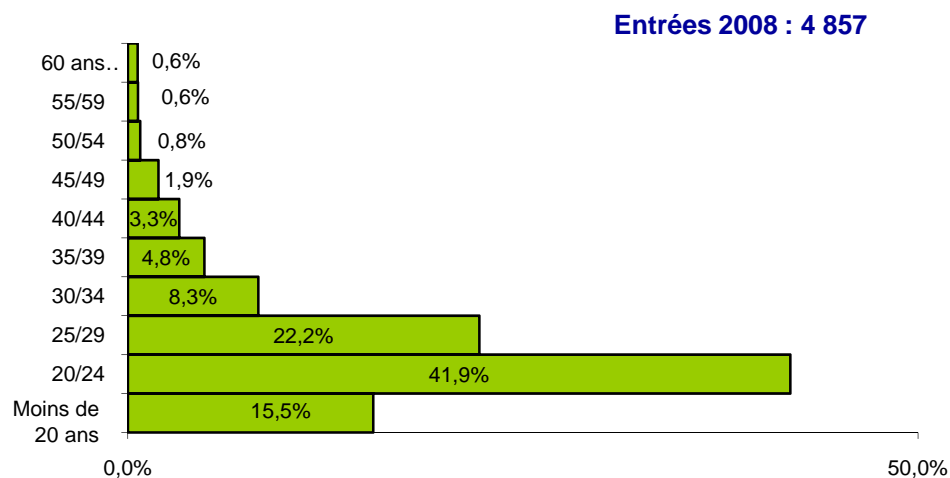
Entrées de personnel en CDD 2008 par catégorie professionnelle



Entrées de personnel en CDD 2008 par niveau d'études



Entrées de personnel en CDD 2008 par classe d'âge



Au cours de l'année 2007, le nombre de sorties s'élève à 6 633 et à 6 657 au cours de l'année 2008 tous contrats de travail confondus.

Les fins de contrat de travail en CDI représentent 25,4 % des sorties intervenues au cours de l'année 2007 et 25,9 % au cours de l'année 2008.

Les fins de contrat de travail en CDD représentent 73,4 % des sorties intervenues au cours de l'année 2007 et 72,6 % des sorties intervenues au cours de l'année 2008.

Au cours de l'année 2007 comme au cours de l'année 2008, plus de 80 % des salariés sortants sont des employés.

Rappel : Effectifs 2007 et 2008 par catégorie professionnelle (%)

	2007	2008
Employés	50,8%	49,4%
AM	25,9%	26,5%
Cadres	23,4%	24,2%

Sorties de personnel		
	2007	2008
Sorties	6 633	6 657
% branche	21,0%	20,8%
Nombre d'hommes	2 107	1 949
% sorties	31,8%	29,3%
Nombre de femmes	4 526	4 708
% sorties	68,2%	70,7%
Nombre de CDI	1 686	1 725
% sorties	25,4%	25,9%
Nombre de CDD	4 866	4 830
% sorties	73,4%	72,6%
Nombre de contrats en alternance	81	102
% sorties	1,2%	1,5%
Nombre de contrats aidés	0	0
%	0,0%	0,0%
Nombre de sorties employés	5 384	5 378
% sorties	81,2%	80,8%
Nombre de sorties agents de maîtrise	622	634
% sorties	9,4%	9,5%
Nombre de sorties cadres	627	645
% sorties	9,5%	9,7%
Âge moyen	31,9	31,6
hommes	31,6	31,6
femmes	32,1	31,7
CDI	47,1	46,9
CDD	26,8	26,4
Alternance	22,8	23,0
Contrats aidés	/	/

Comparativement à 2007, la part des employés sortants en contrat de travail à durée indéterminée en 2008 diminue de 1,8 points pour s'établir à 38,3 % en 2008.

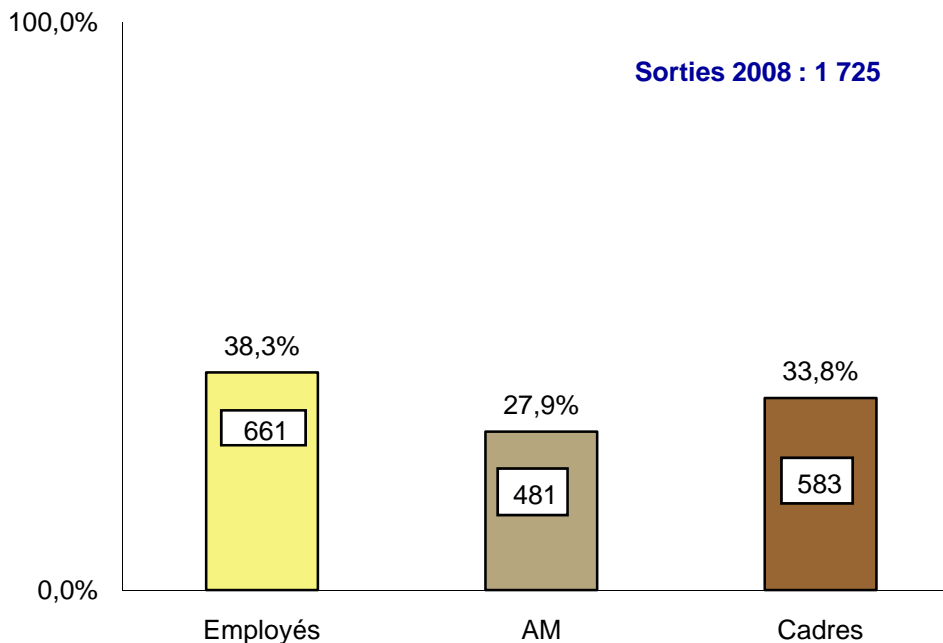
Les employés sortants en 2008 représentent 4,1 % des effectifs de cette catégorie professionnelle au 31/12/2007.

Parmi les salariés sortants, en CDI, les agents de maîtrise représentent plus d'un quart des sorties en 2008 et 5,8 % de leur collègue à fin 2007.

Les cadres sortants représentent un tiers des sortants en 2008, en progression de 1,4 points au regard de 2007.

Les cadres sortants représentent 7,9 % de leur catégorie professionnelle à fin 2007.

Sorties de personnel en CDI 2008 par catégorie professionnelle



Sorties de personnel en CDI 2008 par catégorie professionnelle

	Eff.	% Branche
Employés	661	38,3%
AM	481	27,9%
Cadres	583	33,8%
Total	1725	100,0%

En 2007 comme en 2008, les moins de 30 ans représentent 16% des sorties de personnel en CDI.

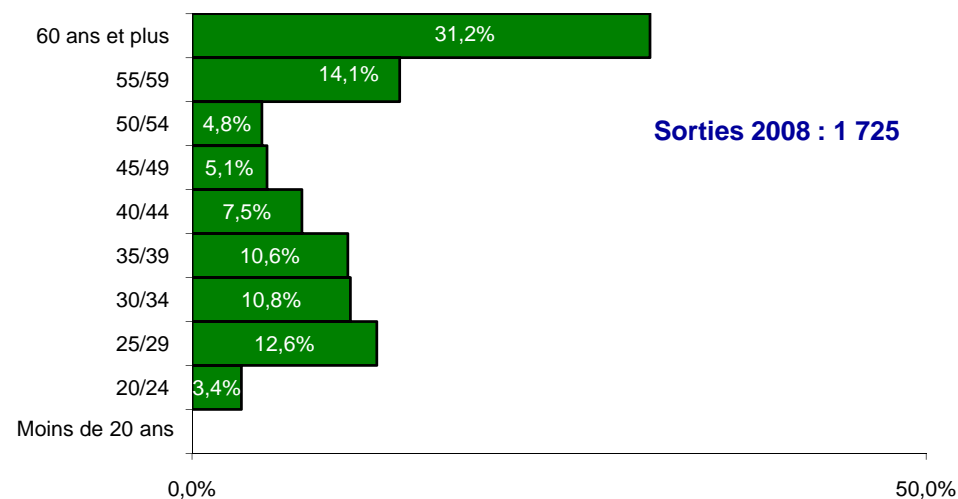
Les 30/39 ans représentent un peu plus d'un cinquième des sorties de personnel en CDI.

12,6 % des sortants en CDI sont des salariés quadragénaires.

Les quinquagénaires représentent près de 20 % des sorties en CDI.

En 2007 comme en 2008, plus de 30 % des sortants en CDI sont des salariés âgés de 60 ans et plus.

Sorties de personnel en CDI 2008 par classe d'âge

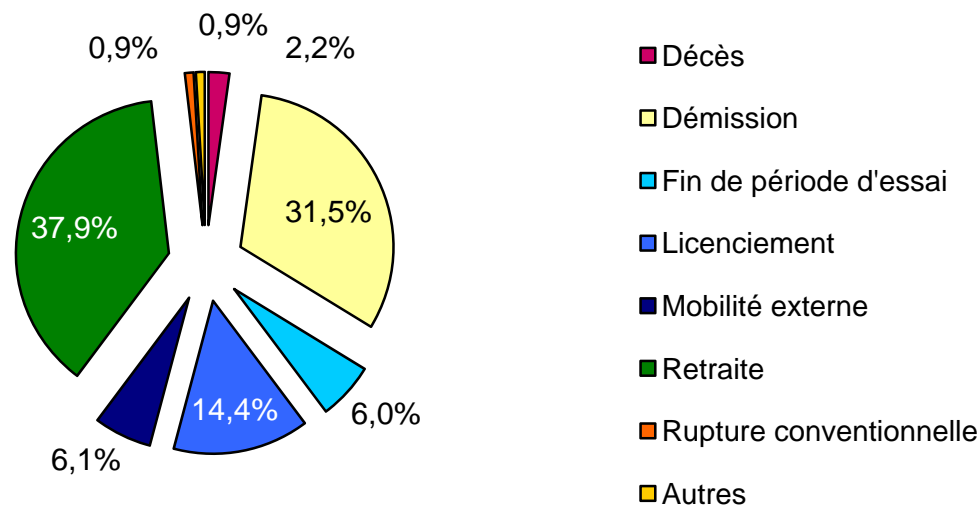


Sorties de personnel en CDI 2008 par classe d'âge

	Eff.	%
Moins de 20 ans	0	0,0%
20/24	58	3,4%
25/29	217	12,6%
30/34	186	10,8%
35/39	183	10,6%
40/44	129	7,5%
45/49	88	5,1%
50/54	82	4,8%
55/59	244	14,1%
60 ans et plus	538	31,2%
Total	1 725	100,0%

Sorties de personnel en CDI 2008 par motif de départ

Effectifs concernés : 1 725 soit 5,7% des effectifs en CDI de la branche



Sorties de personnel en CDI 2008 par motif de départ

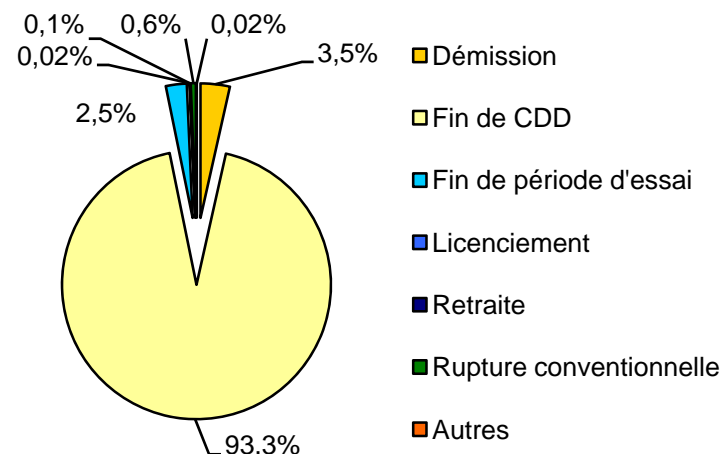
	Eff.	%
Décès	38	2,2%
Démission	544	31,5%
Fin de période d'essai	104	6,0%
Licenciement	248	14,4%
Mobilité externe	105	6,1%
Retraite	654	37,9%
Rupture conventionnelle	16	0,9%
Autres	16	0,9%
Total	1 725	100,0%

(*) Mobilité externe (mutation vers « structure-employeur » hors branche, transfert vers GIE informatique)

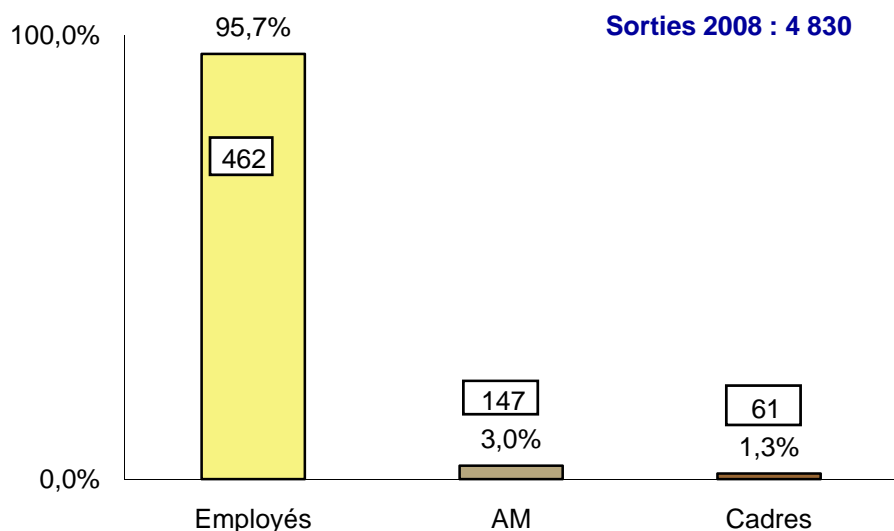
En 2008, la majorité des départs de salariés en CDD concerne les employés (95,7 %). 3,0 % de ces départs concernent les agents de maîtrise et 1,3 % des sortants en CDD sont des cadres.

Comparativement à 2007, en 2008 les CDD d'une durée de 1 à 3 mois sont en progression de 12,8 points tandis que ceux d'une durée supérieur à 3 mois sont en diminution de 12,4 points.

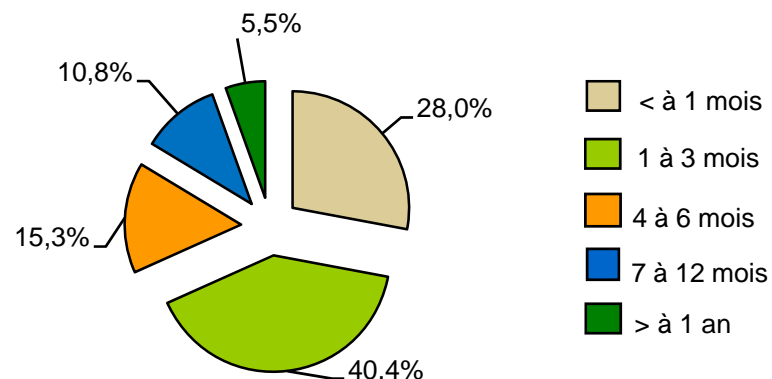
Sorties de personnel en CDD 2008 par motif de départ



Sorties de personnel en CDD 2008 par catégorie professionnelle



Durée des CDD en 2008



En 2008, 1,6 % des salariés de la branche ont changé de catégorie professionnelle, soit une diminution de 1 point par rapport à 2007 (soit 2,6 %).

Au regard du nombre d'hommes et de femmes au sein de la branche, la part des hommes et des femmes dans les changements de catégorie professionnelle est équilibrée, avec 1,5 % des hommes et 1,6 % des femmes.

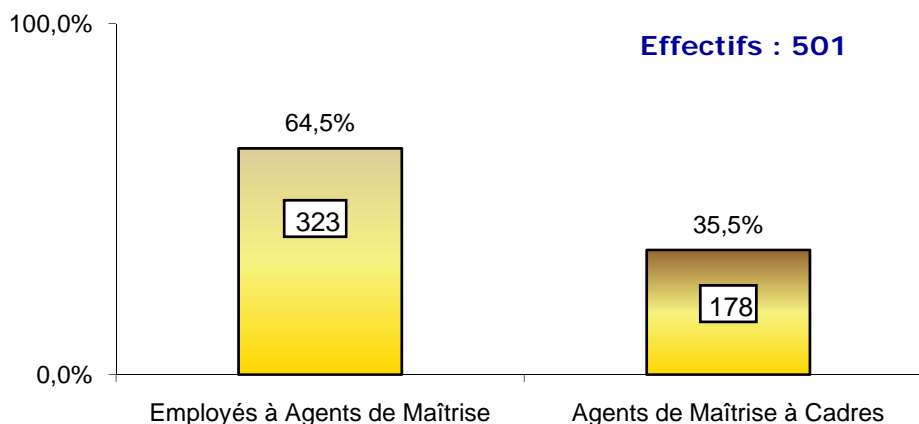
Le passage d'Employé à Agent de maîtrise représente 64,5 % des changements de catégorie de l'année.

En 2008, 81,1 % du passage d'Employé à Agents de maîtrise concernent les femmes et 18,9 % les hommes.

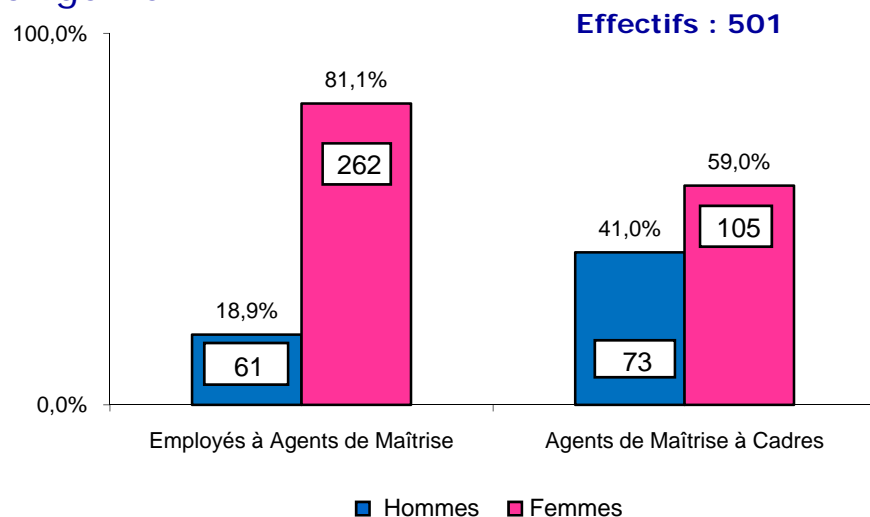
Le passage d'Agent de maîtrise à Cadre représente 35,5 % des changements de catégorie de l'année, soit une progression de 5,2 points comparativement à 2007.

59% du passage d'Agent de maîtrise à Cadre concerne les femmes (en diminution de 6 points) et 41 % les hommes (en augmentation de 6 points).

Changements de catégorie professionnelle 2008



Changements de catégorie professionnelle 2008 par genre



Près de 60 % des changements de catégorie professionnelle s'effectuent avant l'âge de 40 ans, essentiellement entre 25 et 39 ans.

Après 40 ans, les changements de catégorie diminuent progressivement avec l'âge, à l'exception des salariés âgés de 50-54 ans qui passent de la catégorie agent de maîtrise à celle de cadre.

Changements de catégorie professionnelle 2008 par classe d'âge et par genre

	HOMMES			FEMMES			TOTAL		
	Emp. à AM	AM à Cad.	Total	Emp. à AM	AM à Cad.	Total	Emp. à AM	AM à Cad.	Total
Moins de 20 ans	0	0	0	0	0	0	0	0	0
20/24	2	0	2	4	0	4	6	0	6
25/29	4	15	19	57	15	72	61	30	91
30/34	16	21	37	53	23	76	69	44	113
35/39	18	11	29	55	15	70	73	26	99
40/44	7	10	17	35	17	52	42	27	69
45/49	7	5	12	29	10	39	36	15	51
50/54	6	5	11	21	15	36	27	20	47
55/59	1	6	7	7	10	17	8	16	24
60 ans et plus	0	0	0	1	0	1	1	0	1
Total	61	73	134	262	105	367	323	178	501

Changements de catégorie professionnelle 2008 par classe d'âge

