

## Les indicateurs clés : population branche

Les indicateurs clés sont une sélection de variables normées qui permet, chaque année, par une lecture rapide leur suivi permanent.

La population de la branche au 31/12/06 s'établit à 31 514 salariés et à 31 627 salariés au 31/12/07.

La population de la branche est fortement féminisée : 72,6% en 2006 et 72,4% en 2007.

En 2006, dans le secteur des **assurances**, le taux de féminisation est de 58%, de 55,3% pour le secteur de la **banque** et de 79% pour celui de la **mutualité**.

Les salariés en CDI représentent 94,3% des effectifs de la branche en 2006 et 94,8% en 2007; soit une progression de 0,5 point de la part de l'emploi CDI.

Entre 2006 et 2007, la part de salariés en CDD est en baisse de 0,6 point.

Les salariés à temps partiel représentent 13,9% des effectifs de la branche en 2006 et 14,4% en 2007. La part de salariés en temps partiel est en progression de 0,5 point entre 2006 et 2007.

En 2006, dans le secteur des **assurances**, le taux de salariés à temps partiel est de 12,6%, de 11,6% pour le secteur de la **banque** et de 18% pour celui de la **mutualité**.

En 2006, les non cadres représentent 77,5% des salariés de la branche et 76,7% en 2007.

En 2006, dans le secteur des **assurances**, le taux de non cadre est de 61%, de 58,9% pour le secteur de la **banque** et de 81,3% pour celui de la **mutualité**.

Population branche		
	2006	2007
Effectifs	31 514	31 627
Nombre d'hommes	8 647	8 744
% branche	27,4%	27,6%
Nombre de femmes	22 867	22 883
% branche	72,6%	72,4%
Nombre de CDI	29 707	29 987
% branche	94,3%	94,8%
Nombre de CDD	1 648	1 442
% branche	5,2%	4,6%
Nombre de contrats en alternance	155	194
% branche	0,5%	0,6%
Nombre de contrats aidés	4	4
% branche	0,01%	0,01%
Nombre d'employés	16 423	16 055
% branche	52,1%	50,8%
Nombre d'agents de maîtrise	7 990	8 182
% branche	25,4%	25,9%
Nombre de cadres	7 101	7 390
% branche	22,5%	23,4%
Nombre de temps plein	27 141	27 083
% branche	86,1%	85,6%
Nombre de temps partiel	4 373	4 544
% branche	13,9%	14,4%
Equivalent Temps Plein	29 260,95	29 429,26

## Les indicateurs clés : les âges

En 2006, l'âge moyen des salariés de la branche est de 41,9 ans et de 42,1 ans en 2007.

En 2006, dans le secteur des **assurances**, l'âge moyen est de 41,8 ans, de 42,3 ans pour le secteur de la **banque** et de 43,3 ans pour celui de la **mutualité**.

La moyenne d'âge des salariés embauchés en CDI en 2006 est de 34 ans. Elle baisse de 1,8 ans en 2007 pour s'établir à 32,2 ans.

La moyenne d'âge des salariés embauchés en CDD en 2006 et 2007 est de 26,5 ans.

En 2006 comme en 2007, l'âge moyen de cessation d'activité est de 59,6 ans.

En 2006, dans le secteur des **assurances**, l'âge de cessation d'activité est de 58,5 ans.

Population branche			2006	2007
Âge moyen	<i>hommes</i>		41,9	42,1
	<i>femmes</i>		42,3	42,3
			41,8	42
Moins de 25 ans	<i>nombre</i>		1 532	1 336
	<i>% branche</i>		4,9%	4,2%
Plus de 55 ans	<i>nombre</i>		3 452	3 576
	<i>% branche</i>		11,0%	11,3%

Entrées de personnel			2006	2007
Âge moyen	<i>hommes</i>		29,2	27,9
	<i>femmes</i>		28,9	27,8
			29,3	27,9
	<i>CDI</i>		34	32,2
	<i>CDD</i>		26,5	26,5
	<i>Alternance</i>		21,6	21,6
	<i>Contrats aidés</i>		(-)	(-)

Sorties de personnel			2006	2007
Âge moyen	<i>hommes</i>		31,8	31,9
	<i>femmes</i>		30,9	31,6
			32,2	32,1
	<i>CDI</i>		46,7	47,1
	<i>CDD</i>		26,8	26,8
	<i>Alternance</i>		23,7	22,8
	<i>Contrats aidés</i>		32,1	(-)
Âge de cessation d'activité (1)	<i>hommes</i>		59,6	59,6
	<i>femmes</i>		59,8	59,8
			59,5	59,5

(1) Moyenne d'âge des salariés sortis à partir de 55 ans (toutes causes de sortie confondues).

## Les indicateurs clés : les moins de 25 ans

Les salariés âgés de moins de 25 ans représentent 4,9% des effectifs de la branche en 2006 et 4,2% en 2007.

En 2006, dans le secteur des **assurances**, les salariés âgés de moins de 25 ans représentent 3,9% des effectifs, 5,5% pour le secteur de la **banque** et 1,93% pour celui de la **mutualité**.

La population des salariés âgés de moins de 25 ans est fortement féminisée.

52,3% des salariés âgés de moins de 25 ans sont en CDI en 2006 et 51,1% en 2007, soit une diminution de 1,2 points de l'emploi CDI pour cette classe d'âge.

Sur l'ensemble des recrutements en CDI réalisés en 2007, les moins de 25 ans représentent 20,4%.

38,3% des salariés âgés de moins de 25 ans sont en CDD en 2006 et 35,4% en 2007.

Entre 2006 et 2007, le nombre de contrat d'alternance est en progression d'un peu plus de 4 points.

Entre 2006 et 2007, parmi les salariés âgés de moins de 25 ans, la proportion des employés diminue, celles des agents de maîtrise et des cadres progressent.

Les moins de 25 ans		
	2006	2007
Effectifs	1 532	1 336
% branche	4,9%	4,2%
Nombre d'hommes	327	320
% moins de 25 ans	21,3%	24,0%
Nombre de femmes	1 205	1 016
% moins de 25 ans	78,7%	76,0%
Nombre de CDI	802	683
% moins de 25 ans	52,3%	51,1%
Nombre de CDD	587	473
% moins de 25 ans	38,3%	35,4%
Nombre de contrats en alternance	143	180
% moins de 25 ans	9,3%	13,5%
Nombre de contrats aidés	0	0
% moins de 25 ans	0,0%	0,0%
Nombre d'employés	1 431	1 202
% moins de 25 ans	93,4%	90,0%
<i>Dont % CDI</i>	50,7%	48,7%
<i>Dont % CDD</i>	39,3%	36,6%
<i>Dont % Alternance</i>	9,9%	14,7%
Nombre d'agents de maîtrise	93	113
% moins de 25 ans	6,1%	8,5%
<i>Dont % CDI</i>	73,1%	72,6%
<i>Dont % CDD</i>	25,8%	24,8%
<i>Dont % Alternance</i>	1,1%	2,7%
Nombre de cadres	8	21
% moins de 25 ans	0,5%	1,6%
<i>Dont % CDI</i>	100,0%	76,2%
<i>Dont % CDD</i>	0,0%	23,8%

## Les indicateurs clés : les 25 - 29 ans

Les salariés âgés de 25 à 29 ans représentent 12,8% des effectifs de la branche en 2006 et 12,7% en 2007.

En 2006, dans le secteur des **assurances**, les salariés âgés de 25 à 29 ans représentent 10,7% des effectifs, 14,4% pour le secteur de la **banque** et 11,82% pour celui de la **mutualité**.

Parmi les salariés âgés de 25 à 29 ans, 85,9% sont en CDI en 2006 et 87,7% en 2007, soit une progression de 1,8 points de l'emploi CDI pour cette classe d'âge.

Sur l'ensemble des recrutements en CDI réalisés en 2007, les salariés âgés de 25 ans à 29 ans représentent 27,7%.

13,9% des salariés âgés de 25 à 29 ans sont en CDD en 2006 et 12% en 2007.

Entre 2006 et 2007, parmi les salariés âgés de 25 à 29 ans, la proportion des employés diminue, celles des agents de maîtrise et des cadres progressent.

En 2007, les salariés âgés des moins de 30 ans représentent 16,9% des effectifs de la branche.

En 2006, dans le secteur des **assurances**, les salariés âgés de moins de 30 ans représentent 14,6% des effectifs, 19,9% pour le secteur de la **banque** et 13,75% pour celui de la **mutualité**.

Les 25 - 29 ans		
	2006	2007
Effectifs % branche	4 033 12,8%	4 022 12,7%
Nombre d'hommes % 25 - 29 ans	995 24,7%	972 24,2%
Nombre de femmes % 25 - 29 ans	3 038 75,3%	3050 75,8%
Nombre de CDI % 25 - 29 ans	3 464 85,9%	3 528 87,7%
Nombre de CDD % 25 - 29 ans	559 13,9%	483 12,0%
Nombre de contrats en alternance % 25 - 29 ans	10 0,2%	11 0,3%
Nombre de contrats aidés % 25 - 29 ans	0 0,0%	0 0,0%
Nombre d'employés % 25 - 29 ans	3 068 76,1%	3 040 75,6%
<i>Dont % CDI</i>	<i>83,0%</i>	<i>85,4%</i>
<i>Dont % CDD</i>	<i>16,8%</i>	<i>14,3%</i>
<i>Dont % Alternance</i>	<i>0,3%</i>	<i>0,3%</i>
Nombre d'agents de maîtrise % 25 - 29 ans	615 15,2%	623 15,5%
<i>Dont % CDI</i>	<i>93,7%</i>	<i>93,6%</i>
<i>Dont % CDD</i>	<i>6,2%</i>	<i>5,9%</i>
<i>Dont % Alternance</i>	<i>0,2%</i>	<i>0,5%</i>
Nombre de cadres % 25 - 29 ans	350 8,7%	359 8,9%
<i>Dont % CDI</i>	<i>98,0%</i>	<i>96,9%</i>
<i>Dont % CDD</i>	<i>2,0%</i>	<i>3,1%</i>

## Les indicateurs clés : les 30 - 39 ans

Les salariés âgés de 30 à 39 ans représentent 26,8% des effectifs de la branche en 2006 et 27,4% des effectifs en 2007.

En 2006, dans le secteur des **assurances**, les salariés âgés de 30 à 39 ans représentent 27,8% des effectifs, 21% pour le secteur de la **banque** et 22,9% pour celui de la **mutualité**.

Parmi les salariés âgés de 30 à 39 ans, 95,8% sont en CDI en 2006 et 95,9% en 2007, soit une progression de 0,1point de l'emploi CDI pour cette classe d'âge.

Sur l'ensemble des recrutements en CDI réalisés en 2007, les salariés âgés de 30 ans à 39 ans représentent 35,3%.

4% des salariés âgés de 30 à 39 ans sont en CDD en 2006 comme en 2007.

Entre 2006 et 2007, parmi les salariés âgés de 30 à 39 ans, la proportion des employés diminue, celles des agents de maîtrise et des cadres augmente.

Les 30 - 39 ans		
	2006	2007
Effectifs	8 449	8 654
% branche	26,8%	27,4%
Nombre d'hommes	2 468	2 500
% 30 - 39 ans	29,2%	28,9%
Nombre de femmes	5 981	6 154
% 30 - 39 ans	70,8%	71,1%
Nombre de CDI	8 093	8 299
% 30 - 39 ans	95,8%	95,9%
Nombre de CDD	350	350
% 30 - 39 ans	4,1%	4,0%
Nombre de contrats en alternance	2	2
% 30 - 39 ans	0,02%	0,02%
Nombre de contrats aidés	4	3
% 30 - 39 ans	0,05%	0,03%
Nombre d'employés	4 790	4 762
% 30 - 39 ans	56,7%	55,0%
<i>Dont % CDI</i>	93,3%	93,3%
<i>Dont % CDD</i>	6,6%	6,6%
<i>Dont % Alternance</i>	0,04%	0,04%
<i>Dont % contrat aidés</i>	0,1%	0,1%
Nombre d'agents de maîtrise	1 824	1 946
% 30 - 39 ans	21,6%	22,5%
<i>Dont % CDI</i>	99,0%	98,9%
<i>Dont % CDD</i>	1,0%	1,1%
Nombre de cadres	1 835	1 946
% 30 - 39 ans	21,7%	22,5%
<i>Dont % CDI</i>	99,2%	99,2%
<i>Dont % CDD</i>	0,8%	0,8%

## Les indicateurs clés : les 40 - 49 ans

Les quadragénaires représentent 26,6% des salariés de la branche en 2006 et 26,3% en 2007.

En 2006, dans le secteur des **assurances**, les quadragénaires représentent 29,4% des effectifs, 23,3% pour le secteur de la **banque** et 31,7% pour celui de la **mutualité**.

Plus de 98% des quadragénaires sont en CDI.

Sur l'ensemble des recrutements en CDI réalisés en 2007, les salariés âgés de 40 ans à 49 ans représentent 11,8%.

Entre 2006 et 2007, parmi les quadragénaires, la proportion des employés et des agents de maîtrise diminue et celle des cadres est en progression.

Les 40 - 49 ans		
	2006	2007
Effectifs	8 377	8 316
% branche	26,6%	26,3%
Nombre d'hommes	2 374	2 461
% 40-49 ans	28,3%	29,6%
Nombre de femmes	6 003	5 855
% 40-49 ans	71,7%	70,4%
Nombre de CDI	8 271	8 214
% 40-49 ans	98,7%	98,8%
Nombre de CDD	106	100
% 40-49 ans	1,3%	1,2%
Nombre de contrats en alternance	0	1
% 40-49 ans	0,0%	0,01%
Nombre de contrats aidés	0	1
% 40-49 ans	0,0%	0,01%
Nombre d'employés	3 705	3 577
% 40-49 ans	44,2%	43,0%
<i>Dont % CDI</i>	<i>97,5%</i>	<i>97,4%</i>
<i>Dont % CDD</i>	<i>2,5%</i>	<i>2,5%</i>
<i>Dont % Alternance</i>	<i>0,0%</i>	<i>0,03%</i>
<i>Dont % contrat aidés</i>	<i>0,0%</i>	<i>0,03%</i>
Nombre d'agents de maîtrise	2 462	2 409
% 40-49 ans	29,4%	29,0%
<i>Dont % CDI</i>	<i>99,6%</i>	<i>99,8%</i>
<i>Dont % CDD</i>	<i>0,4%</i>	<i>0,2%</i>
Nombre de cadres	2 210	2 330
% 40-49 ans	26,4%	28,0%
<i>Dont % CDI</i>	<i>99,8%</i>	<i>99,8%</i>
<i>Dont % CDD</i>	<i>0,2%</i>	<i>0,2%</i>

## Les indicateurs clés : les 50 - 59 ans

Les quinquagénaires représentent 27,5% des salariés de la branche en 2006 et 27,9% en 2007.

En 2006, dans le secteur des **assurances**, les quinquagénaires représentent 26,9% des effectifs, 34,8% dans le secteur de la **banque** et 30,7% pour celui de la **mutualité**.

Plus de 99% des quinquagénaires sont en CDI.

Sur l'ensemble des recrutements en CDI réalisés en 2007, les salariés âgés de 50 ans à 59 ans représentent 4,3%.

Entre 2006 et 2007, parmi les quinquagénaires, la proportion des employés et des cadres diminue et celle des agents de maîtrise progresse.

En 2007, les quadragénaires et les quinquagénaires représentent 54,2% des effectifs de la branche.

En 2006, dans le secteur des **assurances**, les quadragénaires et les quinquagénaires représentent 56,3% des effectifs, 58,1% dans le secteur de la **banque** et 62,4% pour celui de la **mutualité**.

### Les 50 - 59 ans

	2006	2007
Effectifs	8 665	8 814
% branche	27,5%	27,9%
Nombre d'hommes	2 286	2 276
% 50-59 ans	26,4%	25,8%
Nombre de femmes	6 379	6 538
% 50-59 ans	73,6%	74,2%
Nombre de CDI	8 622	8 780
% 50-59 ans	99,5%	99,6%
Nombre de CDD	43	34
% 50-59 ans	0,5%	0,4%
Nombre de contrats en alternance	0	0
% 50-59 ans	0,0%	0,0%
Nombre de contrats aidés	0	0
% 50-59 ans	0,0%	0,0%
Nombre d'employés	3 302	3 341
% 50-59 ans	38,1%	37,9%
<i>Dont % CDI</i>	98,9%	99,1%
<i>Dont % CDD</i>	1,1%	0,9%
Nombre d'agents de maîtrise	2 882	2 985
% 50-59 ans	33,3%	33,9%
<i>Dont % CDI</i>	99,9%	99,9%
<i>Dont % CDD</i>	0,1%	0,1%
Nombre de cadres	2 481	2 488
% 50-59 ans	28,6%	28,2%
<i>Dont % CDI</i>	99,8%	99,9%
<i>Dont % CDD</i>	0,2%	0,1%

## Les indicateurs clés : les 60 ans et plus

Les salariés âgés de 60 ans et plus représentent 1,5% des effectifs de la branche en 2006 comme en 2007.

En 2007, 27,4% des salariés âgés de 60 ans et plus sont des employés, 21,9% d'entre eux sont agents de maîtrise et 50,7% sont des cadres.

En 2006, dans le secteur des **assurances**, les 60 ans et plus représentent 1,3% des effectifs, 1% dans le secteur de la **banque** et 0,83% pour celui de la **mutualité**.

Les 60 ans et plus		
	2006	2007
Effectifs	458	485
% branche	1,5%	1,5%
Nombre d'hommes	197	215
% 60 ans et plus	43,0%	44,3%
Nombre de femmes	261	270
% 60 ans et plus	57,0%	55,7%
Nombre de CDI	455	483
% 60 ans et plus	99,3%	99,6%
Nombre de CDD	3	2
% 60 ans et plus	0,7%	0,4%
Nombre de contrats en alternance	0	0
% 60 ans et plus	0,0%	0,0%
Nombre de contrats aidés	0	0
% 60 ans et plus	0,0%	0,0%
Nombre d'employés	127	133
% 60 ans et plus	27,7%	27,4%
<i>Dont % CDI</i>	100,0%	0,0%
Nombre d'agents de maîtrise	114	106
% 60 ans et plus	24,9%	21,9%
<i>Dont % CDI</i>	100,0%	0,0%
Nombre de cadres	217	246
% 60 ans et plus	47,4%	50,7%
<i>Dont % CDI</i>	98,6%	99,6%
<i>Dont % CDD</i>	1,4%	0,4%

## Les indicateurs clés : l'ancienneté moyenne

En 2006, l'ancienneté moyenne des salariés de la branche est de 15,2 ans, elle est de 15,3 ans en 2007.

En 2006, dans le secteur des **assurances**, l'ancienneté moyenne est de 14,4 ans, de 17,8 ans dans le secteur de la **banque** et de 15,8 ans pour celui de la **mutualité**.

L'ancienneté moyenne des femmes est supérieure à celle des hommes en 2006 comme en 2007.

En 2006 comme en 2007, l'ancienneté moyenne des agents de maîtrise est la plus élevée.

Population branche		
	2006	2007
Ancienneté moyenne	15,2	15,3
<i>hommes</i>	14	13,9
<i>femmes</i>	15,7	15,8
<i>employés</i>	12,5	12,6
<i>agents de maîtrise</i>	20	19,8
<i>Cadres</i>	16,3	16,1

# Les indicateurs clés : entrées de personnel

An cours de l'année 2006, le nombre d'embauches s'élève à 6 550 et à 6 741 au cours de l'année 2007 tous contrats de travail confondus, soit une progression de 0,5 point.

Les contrats de travail en CDI représentent 36,5% des recrutements réalisés au cours de l'année 2006 et 26,1% des recrutements réalisés au cours de l'année 2007.

Les contrats de travail en CDD représentent 62,3% des recrutements réalisés au cours de l'année 2006 et 72,3% des recrutements réalisés au cours de l'année 2007.

L'effort de recrutement réalisé au cours de l'année 2006 et de l'année en 2007 représente un cinquième de l'effectif global de la branche de ces deux années.

Au cours de l'année 2006 comme au cours de l'année 2007, plus de 80% des salariés embauchés sont des employés.

**Rappel : Effectifs 2006 et 2007 par catégorie professionnelle (%)**

	2006	2007
<b>EMPLOYES</b>	52,1%	50,8%
<b>AM</b>	25,4%	25,9%
<b>CADRES</b>	22,5%	23,4%

Entrées de personnel		
	2006	2007
Entrées	6 550	6 741
% branche	20,8%	21,3%
Nombre d'hommes	1 954	2 191
% entrées	29,8%	32,5%
Nombre de femmes	4 596	4 550
% entrées	70,2%	67,5%
Nombre de CDI	2 389	1 757
% entrées	36,5%	26,1%
Nombre de CDD	4 079	4 876
% entrées	62,3%	72,3%
Nombre de contrats en alternance	82	108
% entrées	1,3%	1,6%
Nombre de contrats aidés	0	0
% entrées	0,0%	0,0%
Nombre d'entrées employés	5 328	5 556
% entrées	81,3%	82,4%
Nombre d'entrées agents de maîtrise	610	516
% entrées	9,3%	7,7%
Nombre d'entrées cadres	612	669
% entrées	9,3%	9,9%
Moins de 25 ans		
<i>nombre</i>	2 716	3 085
<i>% entrée</i>	41,5%	45,8%
Nombre d'entrées de moins de 25 ans en CDI	462	359
% entrées de moins de 25 ans	17,0%	11,6%
Nombre d'entrées de moins de 25 ans en CDD	2 179	2 623
% entrées de moins de 25 ans	80,2%	85,0%
Nombre d'entrées de moins de 25 ans en Alternance	75	103
% entrées de moins de 25 ans	2,8%	3,3%
Nombre d'entrées de contrats aidés	0	0
% entrées de moins de 25 ans	0,0%	0,0%
	2006 (1)	2007 (2)
Nombre d'entrées à Niveau VI (BEPC, aucun diplôme)	17	39
% entrées à Niveau VI	1,1%	1,8%
Nombre d'entrées à Niveau V (CAP, BEP)	92	100
% entrées à Niveau V	5,7%	4,6%
Nombre d'entrées à Niveau IV (Bac ou équivalent)	242	367
% entrées à Niveau IV	15,0%	16,7%
Nombre d'entrées à Niveau III (BTS, DUT, DEUG...)	730	915
% entrées à Niveau III	45,3%	41,7%
Nombre d'entrées à Niveau II (Licence ou maîtrise)	329	504
% entrées Niveau à II	20,4%	23,0%
Nombre d'entrées à Niveau I (DEA, DESS...)	202	267
% entrées Niveau à I	12,5%	12,2%

(1) Sur la base de 24,6% de répondants

(2) Sur la base de 32,5% de répondants

## Les indicateurs clés : sorties de personnel

Au cours de l'année 2006, le nombre de sorties s'élève à 5 456 et à 6 633 au cours de l'année 2007 tous contrats de travail confondus, soit une augmentation de 3,7 points.

Les fins de contrat de travail en CDI représentent 25,4% des sorties intervenues au cours de l'année 2006 et au cours de l'année 2007.

Les fins de contrat de travail en CDD représentent 73,5% des sorties intervenues au cours de l'année 2006 et 73,4% des sorties intervenues au cours de l'année 2007.

Au cours de l'année 2006 comme au cours de l'année 2007, plus de 80% des salariés sortants sont des employés.

**Rappel : Effectifs 2006 et 2007 par catégorie professionnelle (%)**

	2006	2007
<b>EMPLOYES</b>	52,1%	50,8%
<b>AM</b>	25,4%	25,9%
<b>CADRES</b>	22,5%	23,4%

Sorties de personnel		
	2006	2007
Sorties	5 456	6 633
% branche	17,3%	21,0%
Nombre d'hommes	1 604	2 107
% sorties	29,4%	31,8%
Nombre de femmes	3 852	4 526
% sorties	70,6%	68,2%
Nombre de CDI	1 387	1 686
% sorties	25,4%	25,4%
Nombre de CDD	4 011	4 866
% sorties	73,5%	73,4%
Nombre de contrats en alternance	52	81
% sorties	1,0%	1,2%
Nombre de contrats aidés	6	0
%	0,1%	0,0%
Nombre de sorties employés	4 399	5 384
% sorties	80,6%	81,2%
Nombre de sorties agents de maîtrise	536	622
% sorties	9,8%	9,4%
Nombre de sorties cadres	521	627
% sorties	9,5%	9,5%
Moins de 25 ans		
<i>nombre</i>	2 093	2 631
<i>% sorties</i>	38,4%	39,7%
Nombre de sorties de moins de 25 ans en CDI	47	68
% sorties de moins de 25 ans	2,2%	2,6%
Nombre de sorties de moins de 25 ans en CDD	2 008	2 491
% sorties de moins de 25 ans	95,9%	94,7%
Nombre de sorties de moins de 25 ans en Alternance	38	72
% sorties de moins de 25 ans	1,8%	2,7%
Nombre de sorties de moins de 25 ans en contrats aidés	0	0
%	0,0%	0,0%
Plus de 55 ans		
<i>nombre</i>	667	812
<i>% sorties</i>	12,2%	12,2%

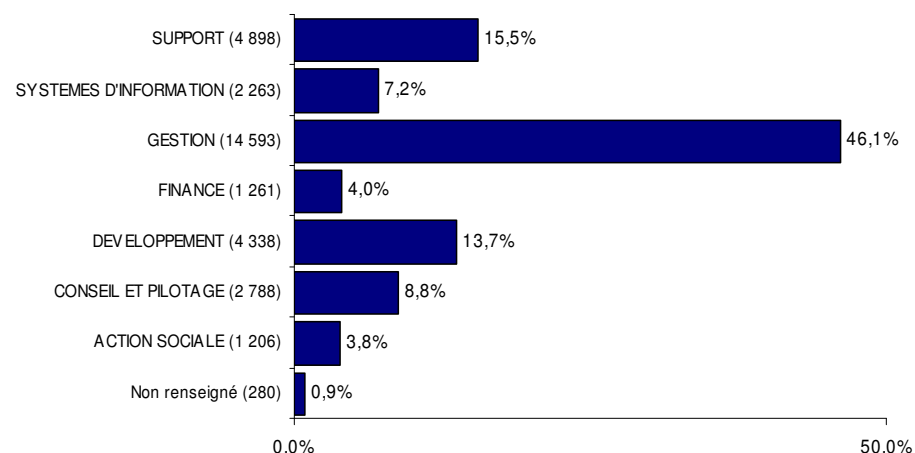
## Les indicateurs clés : les familles professionnelles (\*)

A l'aide du Répertoire des métiers de la retraite complémentaire et de la prévoyance, les effectifs 2007 sont répartis par famille professionnelle.

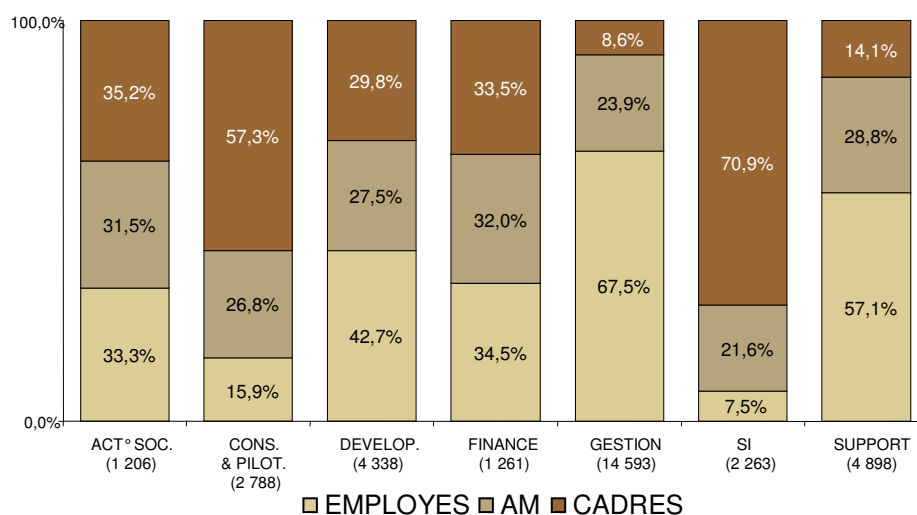
Chaque famille professionnelle agrège des métiers répondant à une finalité commune, exerçant des activités proches ou similaires et faisant appel à des compétences communes ou proches.

Cette répartition des effectifs 2007 par famille professionnelle couvre 99,1% des salariés de la branche.

### Effectifs 2007 par famille professionnelle



### Effectifs 2007 par famille professionnelle et par catégorie professionnelle



(\*) Cf. nomenclature des métiers, page 77.